

Lasy poza kontrolą

Raport o wybranych nieprawidłowościach gospodarki leśnej w obszarach cennych przyrodniczo w Polsce



Stowarzyszenie Pracownia na rzecz Wszystkich Istot



Bystra
lipiec 2021

Spis treści

Wstęp	3
Kluczowe wnioski	4
Wprowadzenie	6
Intensyfikacja gospodarki leśnej w Polsce	9
Wzrost pozyskania drewna	9
Negatywny wpływ na przyrodę	11
Prowadzenie gospodarki leśnej bez zatwierdzonych Planów Urządzenia Lasu	15
Kontekst prawny	15
Gospodarka leśna bez PUL	16
Brak społecznego i instytucjonalnego nadzoru nad gospodarką leśną w Polsce	21
Konflikty społeczne związane ze sposobem zarządzania lasami publicznymi w Polsce	24
Studia przypadków gospodarki leśnej bez PUL	26
Nadleśnictwo Suchedniów	26
Nadleśnictwo Borki	32
Systemowość problemu ignorowania negatywnych opinii RDOŚ	34
Niewykazywanie siedlisk Natura 2000 w Planach Urządzenia Lasu	36
Rekomendacje	37
Brief (English)	40

Wstęp

Gospodarka leśna w Polsce prowadzona jest niezgodnie z prawem Unii Europejskiej i wymogami ochrony przyrody oraz bez faktycznego udziału społeczeństwa. Potwierdzeniem tego są dwie sprawy o naruszenie prawa europejskiego, które prowadzi przeciwko Polsce Komisja Europejska. Pierwsza dotyczy wyłączenia gospodarki leśnej z obowiązków ochrony ścisłej gatunków ważnych dla UE oraz braku możliwości zaskarżania przez społeczeństwo Planów Urządzenia Lasu (dalej PUL) do sądów. Po bezskutecznym wezwaniu Polski do poprawy prawa, w grudniu 2020 Komisja Europejska zdecydowała o skierowaniu przeciwko Polsce skargi do Trybunału Sprawiedliwości UE. Druga sprawa o naruszenie dotyczy niewystarczającej ochrony obszarów Natura 2000, w tym także terenów leśnych. Komisja Europejska zarzuca Polsce, że tworząc obszary Natura 2000 nie wyznaczyła szczegółowych celów ochrony i działań ochronnych dla większości obszarów mających znaczenie dla Wspólnoty (OZW). Polska nie przyjęła również dla zdecydowanej większości obszarów Natura 2000 planów zadań ochronnych (PZO) i planów ochrony (PO), na bazie których zarządza się obszarem Natura 2000, pomimo upływu 6 lat na ich wdrożenie. W efekcie systemowych naruszeń prawa i wymogów ochrony przyrody podczas prowadzenia gospodarki leśnej w Polsce stan ochrony niemal 54% siedlisk leśnych Natura 2000 jest niezadowalający, a stan 28% uległ pogorszeniu. Narastają także konflikty społeczne z uwagi na niezgodę na masowe wycinki lasów cennych przyrodniczo (m.in. Puszcza Białowieńska, Puszcza Karpacka, Puszcza Świętokrzyska) i ważnych społecznie (np. lasy podmiejskie). Ustawa o lasach, na bazie której gospodaruje się lasami w Polsce, odbiera jednak społeczeństwu prawo głosu i możliwość zakwestionowania wycinek w sądzie. Społeczny monitoring gospodarki leśnej prowadzony przez autorów niniejszego Raportu ujawnił dalsze nieprawidłowości w zarządzaniu lasami w Polsce. W analizowanym okresie czternastu miesięcy ponad 10% wszystkich lasów publicznych w zarządzie Lasów Państwowych nie posiadało zatwierdzonych Planów Urządzenia Lasu, a więc dokumentów

na bazie których prowadzi się działania gospodarcze w lasach będących własnością Skarbu Państwa. **Pomimo tego w analizowanych lasach pozyskano prawie 2 mln m³ drewna. Niemal 37% z tych lasów znajduje się w obszarach Natura 2000. Ponadto, na terenie nadleśnictw, które prowadziły gospodarkę leśną bez zatwierdzonych PULi znajduje się ponad 110 tys. ha siedlisk przyrodniczych Natura 2000.** Rodzi to pytanie o legalność tak pozyskanego drewna oraz o podstawy prawne i merytoryczne działań, które mają wpływ na ochronę przyrody, w tym obszarów Natura 2000, siedlisk przyrodniczych i siedlisk gatunków ważnych dla Wspólnoty Europejskiej. Lasy w Polsce są poza kontrolą społeczną i instytucjonalną i tylko głęboka reforma zarządzania tymi terenami może odwrócić trend utraty bioróżnorodności i pomóc w adaptacji lasów do zmian klimatu. Aby tego dokonać należy zreformować prawo w Polsce. Niniejszy Raport, na przykładzie systemowych problemów w zarządzaniu i ochronie lasów w Polsce, dokumentuje konieczność wdrożenia wiążących prawnie regulacji w zakresie zarządzania lasami w Unii Europejskiej, jako kluczowego elementu Strategii Leśnej.

Kluczowe wnioski

- ▶ W ciągu ostatnich 30 lat pozyskanie drewna w Polsce w lasach zarządzanych przez Lasy Państwowe wzrosło ponad dwukrotnie – od 20 mln m³ w 1990 r. do 49 mln m³ (grubizna brutto) w 2019 r.
- ▶ Gospodarka leśna w Polsce jest zwolniona z obowiązku ścisłej ochrony gatunkowej, co jest niezgodne z dyrektywą ptasią i siedliskową.
- ▶ Stan 54% siedlisk leśnych Natura 2000 w Polsce jest niewłaściwy, a prawie 30% pogarsza się, i brak jest także instytucjonalnych i społecznych mechanizmów nadzoru, które mogłyby ten trend odwrócić.
- ▶ Prawo nie dopuszcza możliwości zaskarżenia decyzji zatwierdzających Plany Urządzenia Lasu do sądów, nawet jeżeli takie decyzje są szkodliwe przyrodniczo i łamią prawo.
- ▶ Co najmniej 2 mln m³ drewna pozyskano bez zatwierdzonych Planów Urządzenia Lasu (PUL) i zatwierdzonej oceny oddziaływania na środowisko. Powierzchnia lasów zarządzanych bez PUL zajmowała ponad 10% lasów publicznych (780 000 ha), w tym 290 000 ha w obszarach

Natura 2000. W zarządzie nadleśnictw, które nie posiadały zatwierdzonych PULi znajduje się łącznie ponad 110 000 ha siedlisk Natura 2000.

- ▶ W jednym z 46 analizowanych nadleśnictw 100 000 m³ drewna zostało pozyskane zanim Regionalna Dyrekcja Ochrony Środowiska wydała opinię na temat potencjalnego wpływu wycinek na środowisko.
- ▶ We wszystkich analizowanych 46 nadleśnictwach drewno było pozyskiwane przez wiele miesięcy na podstawie prowizorycznych planów pozyskania. Takich planów nie poprzedza ocena oddziaływania na środowisko, konsultacje społeczne ani analiza organów ochrony środowiska.
- ▶ W analizowanych nadleśnictwach pozyskiwano drewno w starodrzewach, w tym drzewa o wymiarach pomnikowych lub zbliżonych do pomnikowych.
- ▶ Pozyskanie prowadzono w cennych przyrodniczo lasach, także na siedliskach gatunków chronionych dyrektywą ptasią, nawet jeśli organy ochrony środowiska wydały negatywną opinię o PUL.
- ▶ Niektóre nadleśnictwa nie uwzględniły w swoich Planach Urządzenia Lasu informacji o występowaniu i rozmieszczeniu siedlisk Natura 2000.

Wprowadzenie

Lasy pełnią kluczową rolę w zażegnaniu postępującego kryzysu klimatyczno-ekologicznego. Należą one do najważniejszych naturalnych rezerwarów i pochłaniaczy węgla. Szacuje się, że ilość związanego w nich węgla (650 GT) jest porównywalna do tej znajdującej się w atmosferze (860 GT) a dodatkowo wiążą one około 30% rocznych emisji CO₂ do atmosfery¹. Lasy to również najbardziej różnorodne biologicznie spośród ekosystemów lądowych, z którymi związane jest 80% bioróżnorodności gatunków lądowych². To, w jaki sposób będziemy nimi zarządzać, ma wielkie znaczenie dla tego, w jakim stopniu przyczynią się one do powstrzymania kryzysu klimatyczno-ekologicznego.

Świadome tego instytucje Unii Europejskiej poświęcają wiele uwagi kwestii ochrony i zarządzania lasami w Europejskim Zielonym Ładzie³. Jest to odpowiedź Wspólnoty Europejskiej na trwający kryzys. Opracowana w ramach Zielonego Ładu Strategia Bioróżnorodności UE do 2030 r. przewiduje ścisłą ochronę wszystkich zachowanych w Unii lasów pierwotnych i starodrzewów, odbudowę zdegradowanych ekosystemów leśnych, a także wprowadzenie zmian w gospodarowaniu pozostałymi z nich w sposób priorytetyzujący ochronę klimatu i bioróżnorodności. Narzędziami osiągnięcia tych celów ma być m.in. lepsze zarządzanie lasami przez objęcie wszystkich publicznych lasów planami zarządzania, dokończenie tworzenia sieci Natura 2000 a także zwiększenie uprawnień organizacji pozarządowych i obywateli w decydowaniu o środowisku⁴.

¹ Friedlingstein, P., Sullivan, M. O., Jones, M. W., Andrew, R. M., & Hauck, J. (2020). Global Carbon Budget 2020. 3269–3340.

² <https://www.iucn.org/resources/issues-briefs/forests-and-climate-change>, dostęp: 26.06.12

³ Komunikat Komisji do Parlamentu Europejskiego, Rady Europejskiej, Komitetu Ekonomiczno-Społecznego i Komitetu Regionów Europejski Zielony Ład (<https://eur-lex.europa.eu/legal-content/PL/TXT/?uri=CELEX:52019DC0640>, dostęp: 28.06.21).

⁴ Komunikat Komisji do Parlamentu Europejskiego, Rady, Europejskiego Komitetu Ekonomiczno-Społecznego i Komitetu Regionów, Unijna strategia na rzecz bioróżnorodności 2030. Przywracanie przyrody do naszego życia (<https://eur-lex.europa.eu/legal-content/PL/TXT/HTML/?uri=CELEX:52020D-C0380&from=EN>, dostęp 12.06.21).

Implementacja założeń Zielonego Ładu w Polsce oznacza konieczność reformy funkcjonującego w Polsce systemu zarządzania lasami. Obecnie powierzchnia lasów w Polsce wynosi 9,25 mln ha, co odpowiada ok. 30% powierzchni lądowej kraju. Blisko 20% z nich znajduje się w rękach prywatnych, reszta – ponad 80% – to lasy publiczne. Większość lasów publicznych (76% wszystkich lasów w kraju, ponad 7,1 mln ha) to należące do Skarbu Państwa lasy w zarządzie Państwowego Gospodarstwa Leśnego Lasy Państwowe⁵. Nieco ponad 3% lasów w Polsce (304,4 tys. ha⁶) jest chroniona w parkach narodowych i rezerwach przyrody, reszta użytkowana jest gospodarczo. W 2019 r. łącznie w polskich lasach pozyskano 42 mln m³ drewna, z czego 96% (38,9 mln) pozyskały Lasy Państwowe z zarządzanych przez siebie gruntów należących do Skarbu Państwa⁷, uzyskując z tytułu sprzedaży pozyskanego surowca 7,95 mld PLN⁸.

Pomimo że gospodarka leśna dotyczy ponad 1/4 powierzchni Polski, prawo nie zapewnia instytucjonalnego i społecznego nadzoru nad działaniami Lasów Państwowych oraz właściwej ochrony siedlisk przyrodniczych i siedlisk gatunków. Od lat rośnie w Polsce społeczny ostracyzm do sposobu zarządzania lasami publicznymi przez Lasy Państwowe. Zarzuty dotyczą przede wszystkim postępującej intensyfikacji gospodarki leśnej, skutkującej prowadzeniem cięć w obszarach cennych przyrodniczo i społecznie, a także braku wpływu społeczeństwa na podejmowanie decyzji o zarządzaniu lasami publicznymi oraz braku dostępu do wymiaru sprawiedliwości w sprawach dotyczących zarządzania lasami.

Prowadzone w ramach prac nad PULami konsultacje społeczne, będące jedynym oficjalnym mechanizmem wpływu społeczeństwa na gospodarkę leśną w lasach należących do Skarbu Państwa, nie spełniają swojej roli. Niemal wszystkie składane w ich ramach przez stronę społeczną uwagi są ignorowane⁹. Co więcej, prawo nie zapewnia możliwości zaskarżenia w sądzie decyzji zatwierdzających PUL, nawet jeśli przewiduje on działania niezgodne z prawem i wymogami ochrony przyrody¹⁰. Gospodarka leśna nie podlega także kontroli instytucjonalnej. PULe zatwierdzane są przez ministra właściwego ds. środowiska, mimo negatywnych opinii Regionalnych Dyrekcji Ochrony Środowiska

⁵ Koniczny, A. (2020). *Raport o stanie lasów w Polsce 2019*. Warszawa: Państwowe Gospodarstwo Leśne Lasy Państwowe.

⁶ Koniczny, A. Ibidem.

⁷ Kornet, J., Nieszczą, A. Pac, T. (2020). *Rocznik Statystyczny Leśnictwa*. Warszawa: Główny Urząd Statystyczny.

⁸ Dyrekcja Generalna Lasów Państwowych (2020). *Sprawozdanie finansowo-gospodarcze za 2019 rok*. Warszawa: Państwowe Gospodarstwo Leśne Lasy Państwowe.

⁹ Pawlaczyk, P. (2018). *Dokumentacja strategicznej oceny na środowisko planów urządzenia lasu w latach 2012–2017 – analiza „podsumowań” sporządzanych na podstawie art. 55 ust. 3 ustawy ooś*, Szamotuły: Fundacja Dziedzictwo Przyrodnicze.

¹⁰ Wyrok NSA z dnia 12 marca 2014 r., sygn. akt II OSK 2477/12.

(dalej RDOŚ) stwierdzających ich potencjalny znaczący negatywny wpływ na środowisko. Zgodnie z raportem NIK z 2015¹¹ w Polsce brak jest podmiotowej i przedmiotowej kontroli ministra właściwego ds. środowiska nad gospodarką leśną. Wreszcie niewystarczająca jest ochrona lasów w ramach sieci Natura 2000. Wiele z obszarów obejmujących najcenniejsze kompleksy leśne nie ma zatwierdzonych Planów Zadań Ochronnych i znajduje się pod presją eksploatacyjnej, surowcowej gospodarki leśnej. Problemy te, zgłaszane m.in. przez autorów Raportu, zostały zdiagnozowane także przez Komisję Europejską w sprawie o naruszenie 2018/2208. W grudniu 2020 Komisja Europejska podjęła decyzję o skierowaniu skargi na Polskę do Trybunału Sprawiedliwości UE¹².

W ramach społecznego monitoringu zarządzania lasami publicznymi w Polsce udokumentowano także nagminną praktykę prowadzenia działań gospodarczych (tj. wycinki) bez zatwierdzonego przez ministra właściwego do spraw środowiska PUL, co stoi w sprzeczności z prawem krajowym i europejskim. Takie działanie rodzi pytania o legalność pozyskanego surowca, ale także budzi zastrzeżenia dotyczące braku jakiegokolwiek oceny oddziaływania gospodarki leśnej na siedliska i gatunki ważne dla Wspólnoty Europejskiej.

¹¹ <https://www.nik.gov.pl/aktualnosci/nik-o-lasach-panstwowych.html>, dostęp: 28.06.21.

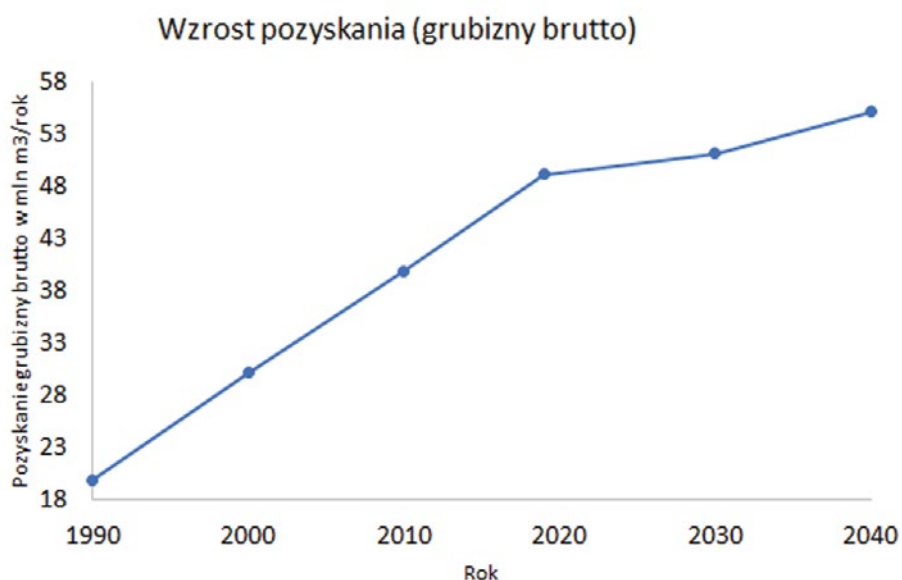
¹² https://ec.europa.eu/commission/presscorner/detail/pl/ip_20_2152, dostęp: 28.06.21.

Intensyfikacja gospodarki leśnej w Polsce

Wzrost pozyskania drewna

W ciągu ostatnich 30 lat gospodarka leśna w Polsce uległa znacznej intensyfikacji. W okresie od 1990 do 2019 r. ilość pozyskiwanego drewna w lasach zarządzanych przez Lasy Państwowe wzrosła ponad dwukrotnie (Wykres 1). Od lat rośnie także pozyskanie drewna jako % rocznego przyrostu (Wykres 2), a także pozyskanie grubizny na 100 ha lasu (Wykres 3). Zgodnie z prognozami, jeśli dotychczasowy model gospodarki leśnej nie ulegnie zmianie, w perspektywie następnych 20 lat możemy oczekiwać kontynuacji trendu wzrostu wielkości pozyskania drewna oraz dalszej intensyfikacji gospodarki leśnej¹³.

Wykres 1: Wzrost rocznego pozyskania drewna (grubizny brutto) w lasach zarządzanych przez Lasy Państwowe w latach 1990–2019¹⁴ z prognozą wzrostu pozyskania na następne 20 lat przy założeniu utrzymania obecnie funkcjonującego modelu gospodarki leśnej (w mln m³)¹⁵.

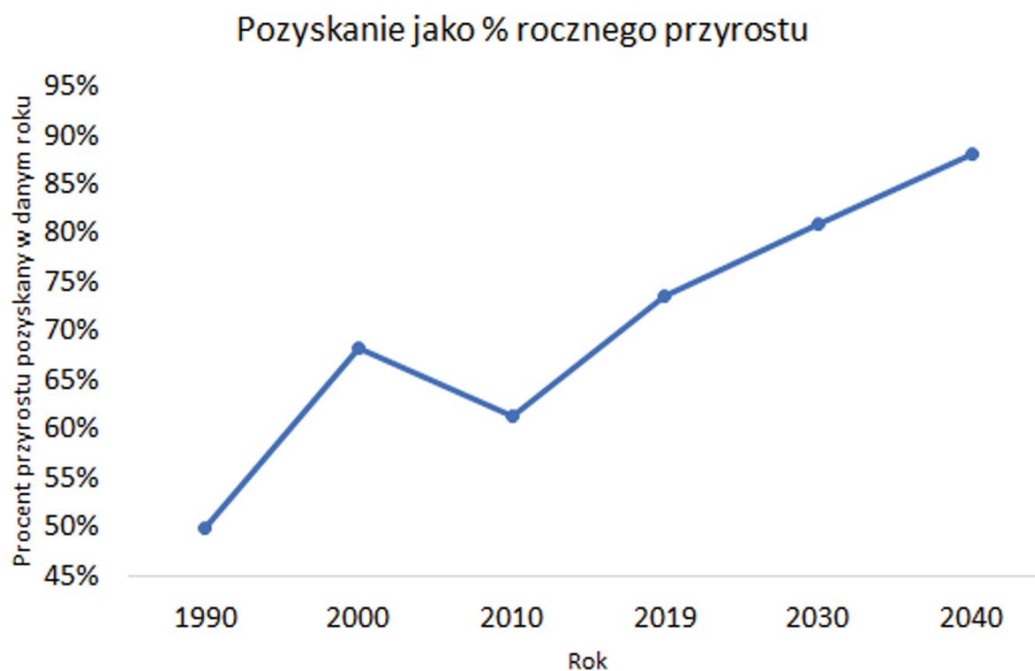


¹³ Wysocka-Fijorek, E. (2021). *Konsekwencje objęcia ochroną ścisłą znacznych obszarów leśnych Polski na możliwość sekwestracji węgla (netto) przez polskie lasy oraz produkcję drewna z uwzględnieniem sortymentacji*, Sękocin Stary: Instytut Badawczy Leśnictwa

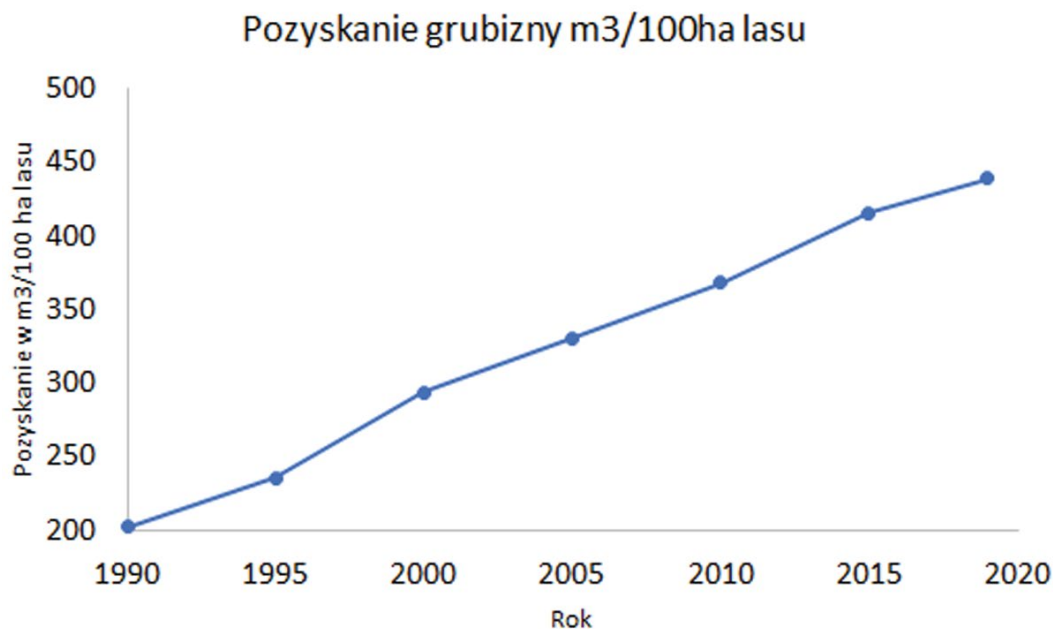
¹⁴ Kornet, J., Nieszczą, A. Pac, T. (2020). *Op. cit.*

¹⁵ Wysocka-Fijorek, E. (2021). *Op. cit.*

Wykres 2: Wzrost pozyskania drewna (grubizny brutto) w lasach zarządzanych przez Lasy Państwowe w latach 1990–2019 jako % rocznego przyrostu drewna¹⁶ z prognozą dalszego wzrostu pozyskania przy założeniu utrzymania obecnego modelu gospodarki leśnej¹⁷.



Wykres 3: Wzrost pozyskania drewna (grubizny) w Polsce na 100 ha lasów w latach 1990–2019¹⁸.



¹⁶ Kornet, J., Nieszala, A. Pac, T. (2020). *Op. cit.*

¹⁷ Wysocka-Fijorek, E. (2021). *Op. cit.*

¹⁸ Opracowanie własne na podstawie Kornet, J., Nieszala, A. Pac, T. (2020). *Op. cit.*

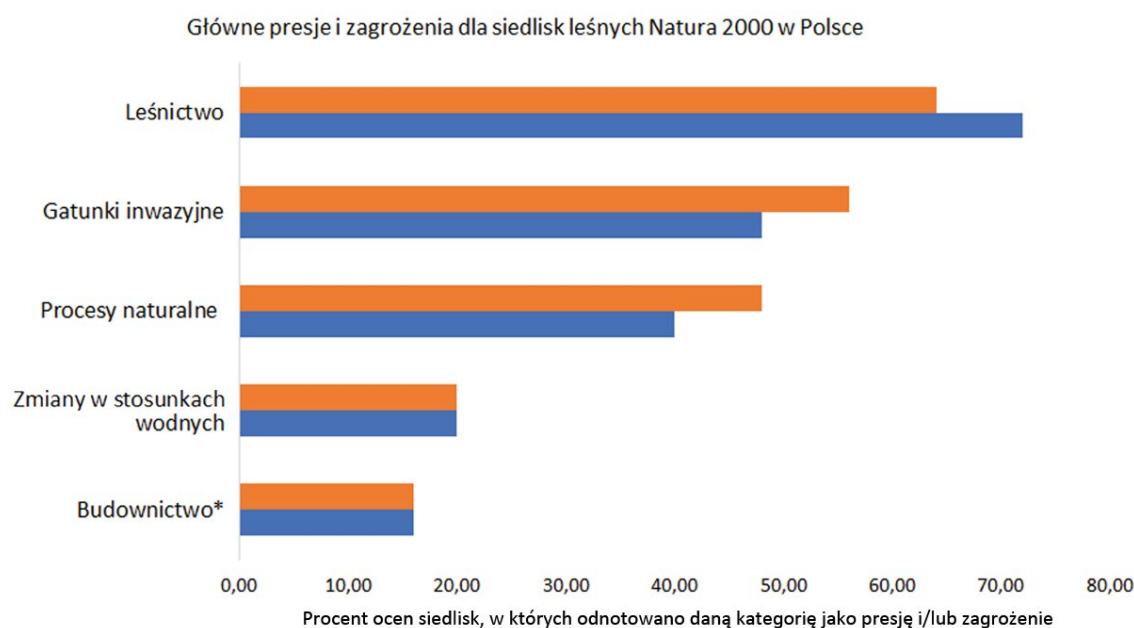
Negatywny wpływ na przyrodę

Gospodarka leśna jest głównym zagrożeniem dla chronionych na mocy dyrektywy siedliskowej siedlisk leśnych w Polsce (Wykres 4). Co więcej, większość (54% powierzchni) zidentyfikowanych w Polsce siedlisk leśnych Natura 2000 ocenionych zostało, jako będących w niewłaściwym stanie. Wartość ta jest w Polsce wyższa niż średnia dla wszystkich Państw Członkowskich UE (Wykres 5). Dodatkowo **stan ochrony prawie 30% siedlisk leśnych Natura 2000 w Polsce uległ pogorszeniu w okresie 2013–2018 w porównaniu do 2007–2012, sprawiając, że pod względem negatywnego trendu zmiany stanu siedlisk leśnych Polska również plasuje się powyżej średniej unijnej.** (Wykres 6).

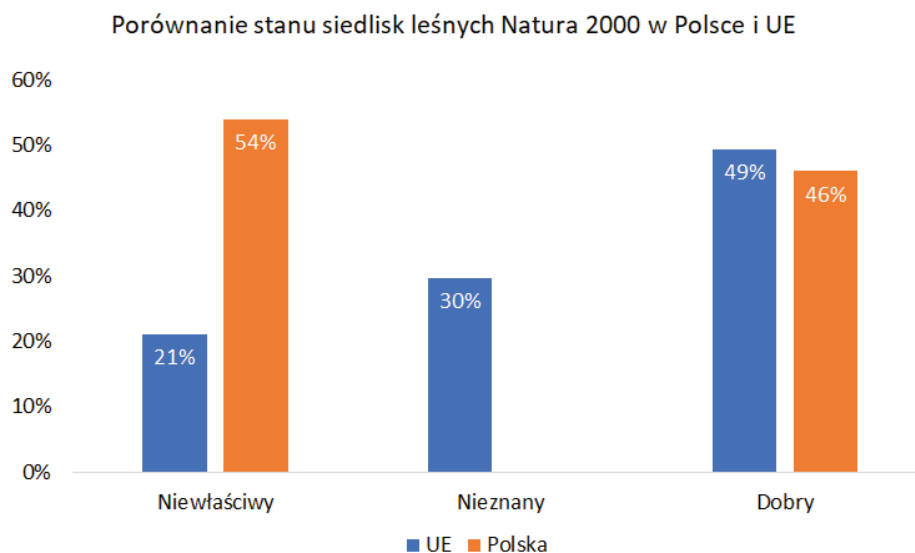


Pień po jodle wyciętej w Nadleśnictwie Suchedniów bez zatwierdzonego Planu Urządzenia Lasu . Obszar Natura 2000 Lasy Suchedniowskie. Fot. archiwum PNRWI.

Wykres 4: Główne presje i zagrożenia dla siedlisk leśnych Natura 2000 w Polsce. Uwzględniono jedynie kategorie odnotowane jako zagrożenie lub presja w ocenach przynajmniej 10% siedlisk leśnych Natura 2000¹⁹.



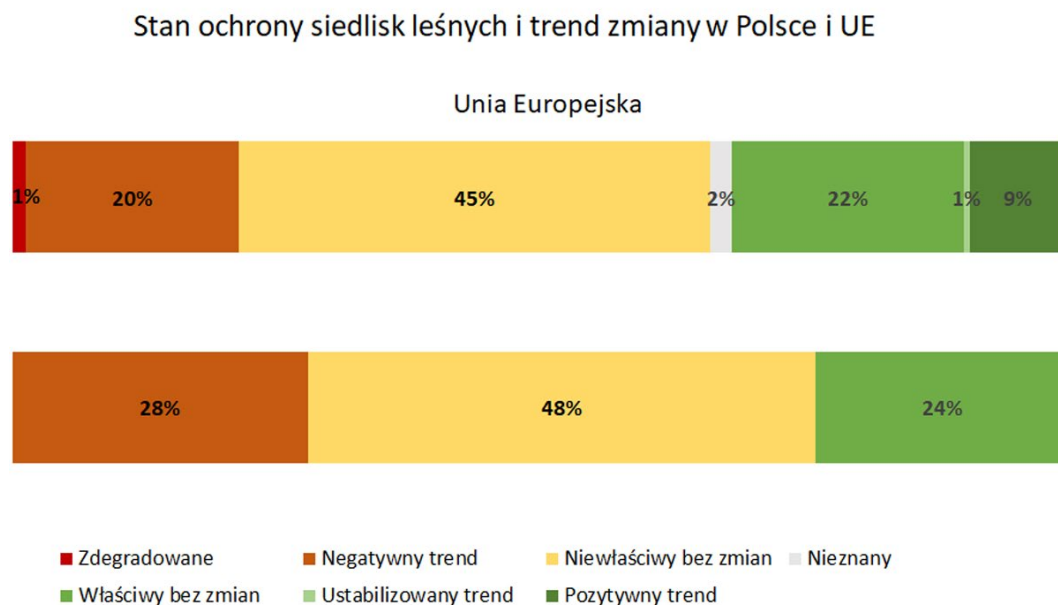
Wykres 5: Porównanie udziału powierzchni siedlisk leśnych Natura 2000 zgłoszonych jako będących w dobrym, niewłaściwym i nieznanym stanie w Polsce i Unii Europejskiej²⁰.



¹⁹ Opracowanie własne na podstawie danych Europejskiej Agencji Środowiska ze złożonego przez Polskę sześcioletniego sprawozdania dotyczącego postępu we wdrażaniu sieci Natura 2000 za okres 2013–2018. (<https://www.eea.europa.eu/themes/biodiversity/state-of-nature-in-the-eu/article-17-national-summary-dashboards/condition-of-habitat>, dostęp: 28.06.21)

²⁰ Opracowanie własne na podstawie danych Europejskiej Agencji Środowiska z sześcioletnich sprawozdań dotyczących wdrażania sieci Natura 2000 za okres 2013–2018 (<https://www.eea.europa.eu/themes/biodiversity/state-of-nature-in-the-eu/article-17-national-summary-dashboards/condition-of-habitat>, dostęp: 28.06.21)

Wykres 6: Trend zmiany stanu ochrony siedlisk leśnych chronionych na mocy dyrektywy siedliskowej w Polsce i całej Unii Europejskiej. Źródło: Opracowanie własne na podstawie danych Europejskiej Agencji Środowiska.



Prawo w Polsce zwalnia gospodarkę leśną z zakazów obowiązujących w stosunku do chronionych gatunków zwierząt (np. niepokojenie, płoszenie, zabijanie), co jest niezgodne z art. 16 dyrektywy siedliskowej oraz art. 9 dyrektywy ptasiej²¹. Tak generalne odstępstwa od ochrony gatunkowej stanowią rażące naruszenie obu dyrektyw. Co ważne, naruszenie europejskiego prawa środowiskowego podczas prowadzenia gospodarki leśnej w Polsce ma charakter trwały. W 2015 r. na skutek interwencji Komisji Europejskiej uchylono tożsamy przepis przyznający generalne odstępstwa od zakazów w przypadku prowadzenia gospodarki leśnej. Pomimo że celem nowelizacji z 2016 r. miała być eliminacja przepisów niezgodnych z prawem UE, ustawa o lasach przedłuża okres, w którym prowadzona przez Lasy Państwowe działalność narusza obie dyrektywy.

Naruszenie prawa UE podczas prowadzenia gospodarki leśnej szczególnie jaszkrawo widać w okresie lęgowym ptaków, trwającym umownie od 1 marca do 15 października. Polska ustawa o ochronie przyrody zakazuje niszczenia siedlisk, mogących być miejscem żerowania czy rozrodu chronionych gatunków ptaków. Zakaz wycinki drzew w sezonie lęgowym uwzględniany jest w miastach, a także podczas prowadzenia wszelkiego rodzaju inwestycji z budową dróg ekspresowych i autostrad włącznie. Jakiegolwiek odstępstwa udzielane są przez generalną i regionalne dyrekcje ochrony środowiska w formie indywidualnych

²¹ Ustawa z dnia 28 września 1991 r. o lasach (Dz.U. 1991 Nr 101 poz. 444) Art. 14b. 2).

(dotyczących konkretnych drzew) decyzji po eksperckiej inwentaryzacji ornitologicznej. Tymczasem w całej Polsce w lasach publicznych prowadzi się masowe wycinki właśnie w okresie lęgowym ptaków. Powoduje to liczne i udokumentowane przypadki niszczenia lęgów.

W lutym 2017 r. Stowarzyszenie Pracownia na rzecz Wszystkich Istot razem z Fundacją Frank Bold i WWF Polska złożyła skargę do KE w związku z niedostosowaniem ustawy o lasach do prawa europejskiego. W lipcu 2018 r. Komisja wszczęła procedurę naruszeniową (sprawa 2018/2208) i wystosowała tzw. uzasadnioną opinię. **Z uwagi na brak działań zmierzających do poprawy legislacji, w grudniu 2020 Komisja Europejska zdecydowała o skierowaniu skargi na Polskę do Trybunału Sprawiedliwości UE.**

Drzewo biocenotyczne wycięte w Nadleśnictwie Suchedniów w lutym 2021 r.
Obszar Natura 2000 Lasy Suchedniowskie. Fot. archiwum PNRWI.



Prowadzenie gospodarki leśnej bez zatwierdzonych Planów Urządzenia Lasu

Kontekst prawny

Zgodnie z ustawą o lasach gospodarkę leśną w lasach zarządzanych przez Lasy Państwowe prowadzi się na podstawie sporządzanych co 10 lat Planów Urządzenia Lasu²². PUL powinien zawierać m.in. opis lasów i gruntów przeznaczonych do zalesienia, analizę gospodarki leśnej w minionym okresie, program ochrony przyrody a także określenie zadań na okres jego obowiązywania. Jeśli chodzi o określenie zadań, dokument powinien zawierać m.in. informację o ilości przewidzianego do pozyskania drewna²³, a także planowane czynności gospodarcze (m.in. pozyskanie) oraz zestawienie powierzchni, w których planuje się ich wykonanie²⁴. W PULu, którego obszar pokrywa się z obszarem Natura 2000, powinien pojawić się także opis zadań w zakresie ochrony przyrody dla obszaru będącego w zarządzie nadleśnictwa, pokrywającego się w całości lub części z obszarem Natura 2000.

Sporządzony projekt PUL wymaga przeprowadzenia strategicznej oceny oddziaływania na środowisko, która w formie prognozy oddziaływania na środowisko przedkładana jest do zaopiniowania właściwym regionalnie dyrekcjom ochrony środowiska oraz – wraz z dokumentem PUL – udostępniana do konsultacji społecznych. Następnie PUL zatwierdzany jest przez ministra właściwego do spraw środowiska. Zgodnie z Art. 22 ust. 1 i Art. 135, ust. 7 Instrukcji Urządzenia Lasu: *Projekt planu urządzenia lasu staje się planem urządzenia lasu po jego*

²² Tryb sporządzania PUL określony został na poziomie prawa krajowego w rozporządzeniu Ministra Środowiska z dnia 26 listopada 2012 r. a na poziomie wewnętrznych regulacji Lasów Państwowych zarządzeniem Dyrektora Generalnego Lasów Państwowych określającym Instrukcję Urządzenia Lasu. Ten ostatni dokumenty określa szczegółowo kolejne etapy sporządzania i zatwierdzania PUL, wymieniając jako etapy m.in. przeprowadzenie strategicznej oceny oddziaływania na środowisko a także zapewnienie udziału społeczeństwa w procesie opracowywania planu.

²³ Ustawa z dnia 28 września 1991 r. o lasach, Dz.U. 1991 Nr 101 poz. 444, art. 18.

²⁴ Rozporządzenie Ministra Środowiska z dnia 12 listopada 2012 r. w sprawie szczegółowych warunków i trybu sporządzania planu urządzenia lasu, uproszczonego planu urządzenia lasu oraz inwentaryzacji stanu lasu.

zatwierdzeniu, w drodze decyzji, przez ministra właściwego do spraw środowiska. Nadzór nad Lasami Państwowymi i gospodarką leśną w lasach stanowiących własność Skarbu Państwa został powierzony przez ustawodawcę na mocy Art. 4. ust. 4 uo i art. 5 ust. 1 pkt. 1 ministrowi właściwemu do spraw środowiska.

Gospodarka leśna bez PUL

Na dzień 17 marca 2021 r. 46 z 430 funkcjonujących na terenie Polski nadleśnictw nie dysponowało zatwierdzonymi Planami Urządzenia Lasu, a mimo to prowadziło regularną gospodarkę leśną w lasach będących własnością Skarbu Państwa²⁵. Dla 17 z nich okres obowiązywania poprzedniego PUL wygaś 31.12.2019.

Wycinka drzew ponadstuletnich, w tym o wymiarach pomnikowych (fot C) na obszarze Natura 2000 Lasy Suchedniowskie, grudzień 2020. Fot. archiwum PNRWI.
↓

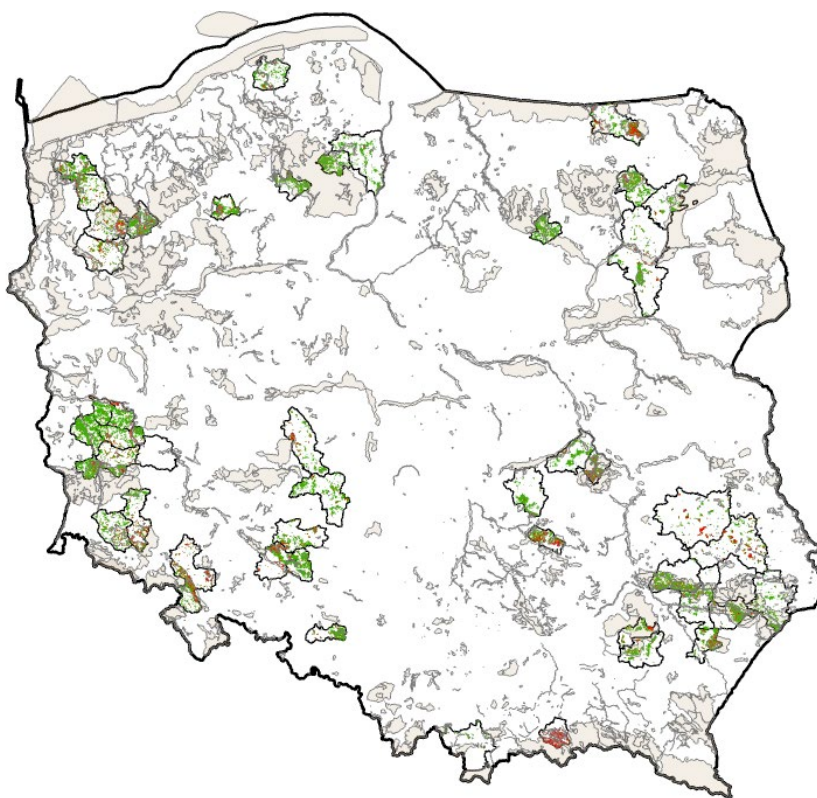


²⁵ Zgodnie z odpowiedzią Generalnego Dyrektora Lasów Państwowych udzieloną na złożone 8.02.2021 r. przez postankę Anitę Sowińską zapytanie (ZN. spr.: GD.M.053.28.2021).

Funkcjonowały więc one bez PUL przez ponad rok. Okres obowiązywania PUL pozostałych 29 nadleśnictw wygaść 31.12.2020. Na dzień 17 marca 2021 funkcjonowały więc bez PULi od ponad dwóch miesięcy (Tabela 1). Ponadto na dzień 25.06.21 35 z 46 analizowanych nadleśnictw wciąż nie dysponowało zatwierdzonymi PULami, kontynuując mimo to prowadzenie gospodarki leśnej.

Wspomniane nadleśnictwa zarządzają łącznie ponad 780 tys. ha lasów, co stanowi ponad 10% wszystkich lasów publicznych w Polsce. Niemal 290 tys. ha spośród tych lasów (ok. 37% procent lasów w zarządzie analizowanych nadleśnictw) znajduje się w obszarach Natura 2000. Ponadto w zarządzie nadleśnictw, które nie posiadały zatwierdzonych PUL, znajduje się łącznie ponad 110 000 ha siedlisk Natura 2000²⁶. (Rys. 1)

Rys. 1: Lasy publiczne w zarządzie Państwowego Gospodarstwa Leśnego Lasy Państwowe, w których na dzień 17.03.21 prowadzono gospodarkę leśną mimo braku zatwierdzonych Planów Urządzenia Lasu (kolor zielony) z wyszczególnieniem obszarów Natura 2000 (kolor szary) oraz siedlisk chronionych na mocy dyrektywy siedliskowej (kolor czerwony)²⁷.



²⁶ Powierzchnie obliczone na podstawie danych z Banku Danych o Lasach (<https://www.bdl.lasy.gov.pl/portal/udostepnianie>, dostęp: 26.05.21).

²⁷ Opracowanie własne. Lokalizacja lasów oraz siedlisk Natura 2000 na podstawie danych z Banku Danych o Lasach (<https://www.bdl.lasy.gov.pl/portal/udostepnianie>, dostęp: 26.05.21). Lokalizacja obszarów Natura 2000 na podstawie danych Generalnej Dyrekcji Ochrony Środowiska (<http://www.gdos.gov.pl/dane-i-metadane>, dostęp: 26.05.21).

W okresie, w którym omawiane nadleśnictwa nie dysponowały zatwierdzonymi Planami Urządzenia Lasu, na ich terenie pozyskano przynajmniej 2 mln m³ drewna²⁸, które następnie zostało przeznaczone na sprzedaż powiększając przychód Lasów Państwowych. Ilość ta nie oddaje pełnej skali pozyskania drewna w nadleśnictwach zarządzanych bez zatwierdzonych PULi w omawianym okresie. Dane te są niepełne (zaniżone) ze względu na brak udostępnienia informacji przez niektóre z nadleśnictw (Tabela 1).

Tabela 1: Tabela przedstawia wielkość pozyskania drewna w analizowanym okresie w nadleśnictwach, które nie posiadały zatwierdzonego Planu Urządzenia Lasu na dzień 17.03.2021 oraz okres, w którym wykonano pozyskanie drewna. W przypadku 8 z 46 nadleśnictw nie uzyskano wnioskowanych informacji o pozyskaniu w analizowanym okresie.

Nadleśnictwo	Wielkość pozyskania (m ³)	Analizowany okres, w którym prowadzono pozyskanie drewna bez zatwierdzonego Planu Urządzenia Lasu
Brzeg	Brak danych	01.01.2021–17.03.2021
Choszczno	14176,51	01.01.2021–17.03.2021
Damnica	19807,27	01.01.2021–17.03.2021
Dobrzany	Brak danych	01.01.2021–17.03.2021
Drawsko	24939,72	01.01.2021–17.03.2021
Głogów Małopolski	10283,55	01.01.2021–17.03.2021
Jugów	Brak danych	01.01.2021–17.03.2021
Kaliska	22591,63	01.01.2021–17.03.2021
Kędzierzyn	13871,85	01.01.2021–17.03.2021
Kolbuszowa	11430,82	01.01.2021–17.03.2021
Kozienice	22298,28	01.01.2021–17.03.2021
Krzystkowice	17915,18	01.01.2021–17.03.2021
Kup	19812,14	01.01.2021–17.03.2021
Lwówek Śląski	29128,81	01.01.2021–17.03.2021
Namysłów	21751,28	01.01.2021–17.03.2021
Nowa Sól	Brak danych	01.01.2021–17.03.2021
Okonek	21272,37	01.01.2021–17.03.2021
Przedborów	25640,77	01.01.2021–17.03.2021
Przytok	26001,79	01.01.2021–17.03.2021

²⁸ Opracowano na podstawie danych udostępnionych przez nadleśnictwa w trybie dostępu do informacji publicznej.

Sieniawa	17513,1	01.01.2021–17.03.2021
Szprotawa	18155,19	01.01.2021–17.03.2021
Świdnica	Brak danych	01.01.2021–17.03.2021
Świdnik	10217,2	01.01.2021–17.03.2021
Taczanów	12377	01.01.2021–17.03.2021
Wielbark	20857,89	01.01.2021–17.03.2021
Zielona Góra	18755,02	01.01.2021–17.03.2021
Złotoryja	23982,83	01.01.2021–17.03.2021
Żagań	7865,33	01.01.2021–17.03.2021
Biłgoraj	100610,13	01.01.2020–17.03.2021
Borki	127000	01.01.2020–17.03.2021
Dobieszyn	100337,5	01.01.2020–17.03.2021
Drygały	164525,63	01.01.2020–17.03.2021
Janów Lubelski	155911,72	01.01.2020–17.03.2021
Józefów	Brak danych	01.01.2020–17.03.2021
Krasnystaw	Brak danych	01.01.2020–17.03.2021
Łomża	114588,75	01.01.2020–17.03.2021
Nawojowa	76954,07	01.01.2020–17.03.2021
Nowogard	105078	01.01.2020–17.03.2021
Nowy Targ	36148	01.01.2020–17.03.2021
Przysucha	83273,39	01.01.2020–17.03.2021
Rajgród	54153,56	01.01.2020–17.03.2021
Rokita	127094,51	01.01.2020–17.03.2021
Rytel	134934,32	01.01.2020–17.03.2021
Starogard	138267,86	01.01.2020–17.03.2021
Suchedniów	116373,3	01.01.2020–17.03.2021
Tomaszów	Brak danych	01.01.2020–17.03.2021

Prowadzenie gospodarki leśnej bez zatwierdzonych PULi oznacza podejmowanie działań bez wyeliminowania ryzyka znaczącego negatywnego oddziaływania na siedliska przyrodnicze i siedliska gatunków, a także cele ochrony obszarów Natura 2000. Należy zauważyć, że część wykonywanych w lasach zabiegów gospodarczych, zwłaszcza cięcia rębne, może spowodować znaczące negatywne oddziaływanie na przedmioty ochrony, dla których utworzono obszary Natura 2000. Główne dokumenty regulujące praktyki leśne w Polsce mają zasadnicze

przełożenie na stan zachowania leśnych ekosystemów, w tym gatunków ptaków z załącznika I. Zaczynając od sztucznego upraszczania struktury drzewostanu zubożającego liczbę nisz ekologicznych dostępnych dla ptaków, zawężenia puli genowej drzew leśnych przez odgórną selekcję, gradzenia upraw siatką leśną, o którą rozbijają się ptaki (np. głuszce)²⁹, czy wreszcie usuwania martwego drewna w wyniku cięć sanitarnych i pielęgnacyjnych. Wpływ użytkowania lasu na ptaki jest dobrze udokumentowany w licznych pracach naukowych³⁰. Badania wskazują, że zmniejszenie populacji najcenniejszych gatunków ptaków jest przyczynowo związane z wyrębem i wynikającym z niego usuwaniem martwego drewna, dlatego aby zapobiec spadkowi populacji rzadkich i cennych gatunków ptaków takich jak dzięcioły, konieczna jest ochrona bierna starych lasów i zakaz wycinki drzew we wszystkich starodrzewach o charakterze naturalnym i półnaturalnym. Stąd istotne jest sporządzenie i zaakceptowanie przez organy ochrony środowiska prognozy oddziaływania na środowisko, w której zostaną określone obszary konfliktu pomiędzy zadaniami gospodarki leśnej a ochroną gatunków i siedlisk w ramach sieci Natura 2000 oraz sposoby eliminacji lub minimalizacji tych konfliktów. Wycinka i sprzedaż drzew bez PUL rodzi wątpliwość o legalność takich działań.

²⁹ Np. Zawadzki J, Zawadzka D. 2012. *Population decline of Capercaillies Tetrao urogallus in the Augustów Forest (NE Poland)*.

³⁰ Np. [jstor.org/stable/23735932?seq=1](https://www.jstor.org/stable/23735932?seq=1); *Woodpeckers abundance in the Białowieża Forest – a comparison between deciduous, strictly protected and managed stands*, Walankiewicz W. i in. „Ornis Polonica”, 2011, 52: 161–168.

Brak społecznego i instytucjonalnego nadzoru nad gospodarką leśną w Polsce

Zgodnie z art. 6 ust. 3 ratyfikowanej przez Polskę Konwencji z Aarhus³¹ podejmowanie decyzji, dotyczących przedsięwzięć mogących mieć znaczące oddziaływanie na środowisko, wymaga poinformowania o nich społeczeństwa, a także zapewnienia mu możliwości udziału w podejmowaniu tych decyzji „na tyle wcześnie, że wszystkie warianty będą jeszcze możliwe, a udział społeczeństwa może być skuteczny”. Artykuł 8 Konwencji wprowadza wymóg zapewnienia członkom zainteresowanej społeczności dostępu „do procedury odwoławczej przed sądem lub innym niezależnym i bezstronnym organem powołanym z mocy ustawy, dla kwestionowania legalności z przyczyn merytorycznych lub formalnych każdej decyzji, działania lub zaniechania w sprawach” dotyczących m.in. przedsięwzięć mogących mieć znaczące oddziaływanie na środowisko. Do przedsięwzięć takich niewątpliwie należy prowadzenie gospodarki leśnej, w tym zwłaszcza w obszarach sieci Natura 2000.

Na bazie prawa krajowego społeczeństwo nie ma jednak żadnego wpływu na decyzje dotyczące gospodarki leśnej prowadzonej na 1/4 terytorium kraju, ponieważ zostało pozbawione prawa dostępu do wymiaru sprawiedliwości. Polskie prawo traktuje decyzje zatwierdzające PULe jako wewnętrzne akty o charakterze służbowym. Ponieważ nie są one traktowane jak decyzje administracyjne, nie można zaskarżyć ich do sądu³². Wojewódzki Sąd Administracyjny, a następnie Naczelny Sąd Administracyjny oddalił skargę Rzecznika Praw Obywatelskich oraz m.in. Stowarzyszenia Pracownia na rzecz Wszystkich Istot na decyzję zatwierdzającą aneks do PUL dla Nadleśnictwa Białowieża. Oba sądy zgodnie orzekły, że PULe nie są decyzjami administracyjnymi, na które

³¹ Konwencja o dostępie do informacji, udziale społeczeństwa w podejmowaniu decyzji oraz dostępie do sprawiedliwości w sprawach dotyczących środowiska sporządzona w Aarhus dnia 25 czerwca 1998 r. (dalej konwencja z Aarhus).

³² <https://orzeczenia.nsa.gov.pl/doc/0E07A55164>



GÓRA: Gleba zniszczona na skutek prowadzenia gospodarki leśnej w Nadleśnictwie Suchedniów. Obszar Natura 2000 Lasy Suchedniowskie.

DÓŁ: Zrąb zupełny w Nadleśnictwie Suchedniów. Obszar Natura 2000 Lasy Suchedniowskie. Fot. archiwum PNRWI.

przystępuje skarga, tylko wewnętrznymi aktami Lasów Państwowych. Nie da się więc podważyć ich w sądzie. Nielegalną wycinkę zatrzymał dopiero Trybunał Sprawiedliwości Unii Europejskiej (TSUE) pod groźbą wielomilionowych kar. W międzyczasie leśnicy wycięli 200 tys. m³ drzew, w tym prawie połowę w najcenniejszych i dotychczas chronionych fragmentach Puszczy – drzewostanach ponadstuletnich.

Dodatkowo zgłaszane w toku społecznych konsultacji uwagi i wnioski to fikcja społecznej partycypacji. Leśnicy nie mają obowiązku i w praktyce nie uwzględniają ich w przygotowywanych dokumentach. Najdobitniej świadczy o tym przykład masowej wycinki Puszczy Białowieskiej w 2017 r. W toku społecznych konsultacji aneksu do PUL dla Nadleśnictwa Białowieża organizacje społeczne wskazywały na rażące braki i błędy oraz naruszenie europejskiego prawa środowiskowego. Uwagi nie zostały jednak uwzględnione, a minister środowiska Jan Szyszko wydał decyzję zatwierdzającą aneks.

Po tych wydarzeniach Stowarzyszenie Pracownia na rzecz Wszystkich Istot złożyła skargę do Komitetu Konwencji z Aarhus, wskazując na brak społecznego udziału w podejmowaniu decyzji dotyczących ochrony przyrody w lasach. Skarga została zarejestrowana jako dopuszczalna i będzie procedowana. Na problem braku dostępu społeczeństwa do wymiaru sprawiedliwości ws. gospodarki leśnej zwraca uwagę także Komisja Europejska we wspomnianej wyżej procedurze naruszenia prawa. Komisja wzywając Polskę w „Uzasadnionej opinii” z dnia 25.07.2019 do zmiany prawa wskazuje, że „polskie prawo nie zapewnia dostępu do wymiaru sprawiedliwości w odniesieniu do Planów Urządzenia Lasu. Plany te mogą mieć znaczący wpływ na obszary Natura 2000, a zatem w tej sytuacji społeczeństwo jest pozbawione skutecznej ochrony sądowej w tym zakresie przewidzianej w dyrektywie siedliskowej”.

Konflikty społeczne związane ze sposobem zarządzania lasami publicznymi w Polsce

Funkcjonujący model gospodarki leśnej cieszy się niskim poparciem społecznym i staje się zarzewiem coraz częstszych konfliktów. Problemem jest zarówno szkodliwa wycinka lasów przyrodniczo cennych (Puszcza Białowieska, Puszcza Karpacka), które powinny zostać objęte trwałą ochroną w postaci parków narodowych i rezerwatów przyrody, jak i wycinki prowadzone w lasach podmiejskich, stanowiących ważne tereny wypoczynku, rekreacji i bezpośredniego kontaktu z przyrodą. Według badań opinii publicznej, przeprowadzonych na zlecenie Stowarzyszenia Pracownia na rzecz Wszystkich Istot, 75% polskiego społeczeństwa uważa, że obszar, na którym wycinane są w Polsce drzewa, powinno się ograniczyć³³. 84% procent społeczeństwa opowiada się za ideą powiększenia Białowieskiego Parku Narodowego³⁴ na teren całej Puszczy Białowieskiej. Kolejnym dowodem na brak akceptacji funkcjonującego modelu gospodarki leśnej jest lawinowo rosnąca w Polsce liczba inicjatyw społecznych, organizacji pozarządowych i samorządów zaangażowanych w starania na rzecz ochrony lasów przed wycinką. Przykładem takiego działania jest społeczna inicjatywa Lasy Narodowe odpowiadająca na potrzeby wyłączenia z eksploatacji surowcowej miejsc cennych przyrodniczo i ważnych społecznie³⁵.

³³ Niepublikowane badanie opinii publicznej zamówione przez Stowarzyszenie Pracownia na rzecz Wszystkich Istot.

³⁴ Badanie opinii publicznej przeprowadzone na zlecenie Greenpeace Polska przez instytut badania opinii publicznej Kantar Public.

³⁵ <https://lasynarodowe.pl>



Składnice drewna pozyskanego w Nadleśnictwie Suchedniów w okresie braku zatwierdzonego Planu Urządzenia Lasu. Obszar Natura 2000 Lasy Suchedniowskie. Fot. archiwum PNRWI.

Studia przypadków gospodarki leśnej bez PUL

Nadleśnictwo Suchedniów

W Nadleśnictwie Suchedniów prowadzono gospodarkę leśną bez Planu Urządzenia Lasu przez ponad 14 miesięcy (od 1.01.2020 do 18.03.2021).

Charakterystyka Nadleśnictwa Suchedniów

Lasy położonego w województwie świętokrzyskim Nadleśnictwa Suchedniów formują relatywnie duży zwarty kompleks połączony korytarzami ekologicznymi z terenem sąsiadujących nadleśnictw tworząc wspólnie obszar zwany Puszcą Świętokrzyską. Mimo długiej historii eksploatacji, wiele fragmentów Puszczy Świętokrzyskiej zachowało cechy charakterystyczne dla lasów naturalnych.



Las o cechach naturalnych na terenie Nadleśnictwa Suchedniów. Fot. archiwum PNRWI.

Świadczy o tym występowanie tam gatunków wskaźnikowych dla lasów naturalnych, takich jak: epifity (m.in. miechera pierzasta *Neckera pennata*, miedzik płaski *Frullania dilatata*, gładysz paprociowaty *Homalia trichomanoides*), owady saproksyliczne (m.in. zgniotek cynobrowy *Cucujus cinnaberinus*, zagłębek bruzdkowany *Rhysodes sulcatus*, ponurek Schneidera *Boros Schneideri*) a także gatunków ptaków związanych ze starymi lasami (m.in. sóweczka *Glauucidium passerinum*, dzięcioł biało brzbiety *Dendrocopos leucotos*). Na terenie nadleśnictwa występuje 6 leśnych siedlisk przyrodniczych Natura 2000³⁶ zajmujących łącznie ponad 7100 ha co stanowi ponad 1/3 (38%) lasów (Rys. 2). Na terenie nadleśnictwa funkcjonują liczne wielkoobszarowe formy ochrony przyrody: dwa parki krajobrazowe, cztery obszary chronionego krajobrazu oraz cztery obszary Natura 2000. Oprócz wielkoobszarowych form ochrony przyrody na terenie nadleśnictwa położonych jest 5 rezerwatów przyrody. Zdecydowana większość (ok. 97%) zarządzanych przez nadleśnictwo lasów zaliczona została do kategorii lasów ochronnych³⁷.

Gospodarka leśna bez zatwierdzonego Planu Urządzenia Lasu

Okres obowiązywania PUL Nadleśnictwa Suchedniów wygaś 31.12.2019. Gotowy projekt PUL Nadleśnictwa Suchedniów na następny okres (lata 2020–2029) został wyłożony do publicznego wglądu w dniach 05.10.2020–26.10.2020 r.



Drzewo o wymiarach pomnikowych zaznaczone do wycinki na terenie Nadleśnictwa Suchedniów. Obszar Natura 2000 Lasy Suchedniowskie. Fot. archiwum PNRWI.

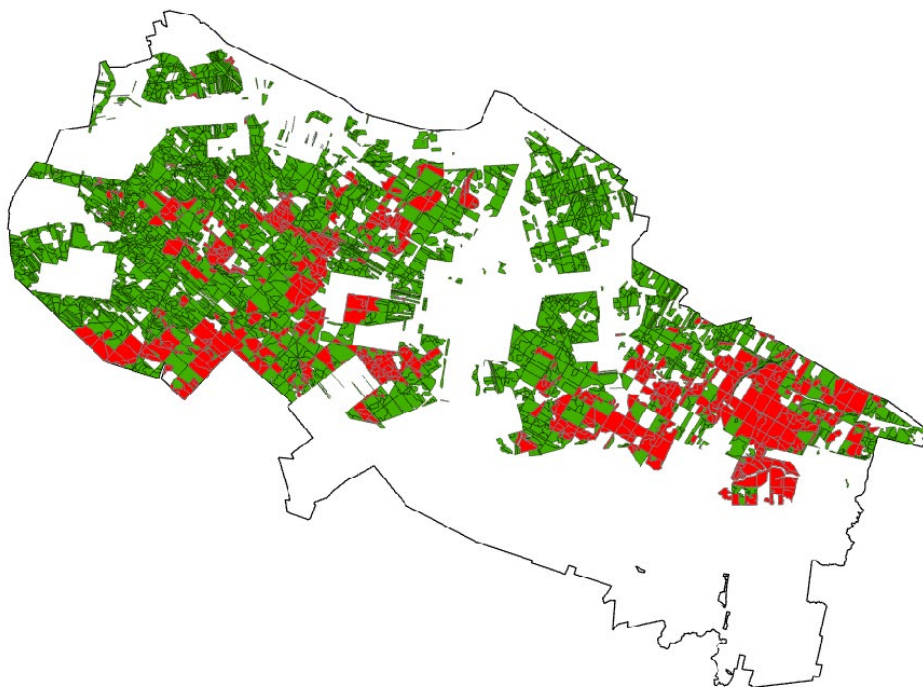
³⁶ W tym dwa priorytetowe: 91D0 * Bory i lasy bagienne oraz 91E0 – Łęgi wierzbowe, topolowe, olszowe i jesionowe.

³⁷ Plan Urządzenia Lasu dla Nadleśnictwa Suchedniów na lata 2020–2029.

Proces konsultacji projektu dokumentu został więc zapoczątkowany w dziesiątym miesiącu okresu jego obowiązywania i realizacji. 07.01.2021 r., ponad rok po rozpoczęciu okresu obowiązywania PUL, uzyskano pozytywną opinię w sprawie projektu planu urządzenia lasu oraz prognozy oddziaływania na środowisko tego planu od właściwego organu, tj. Regionalnego Dyrektora Ochrony Środowiska w Kielcach, niezbędną do oficjalnego zatwierdzenia tego planu przez Ministra Klimatu i Środowiska. W dniu 18.03.21 plan został zatwierdzony decyzją ministra. Przez cały ten czas na terenie nadleśnictwa prowadzono działania gospodarcze, tj. pozyskanie drewna, które następnie sprzedawano.

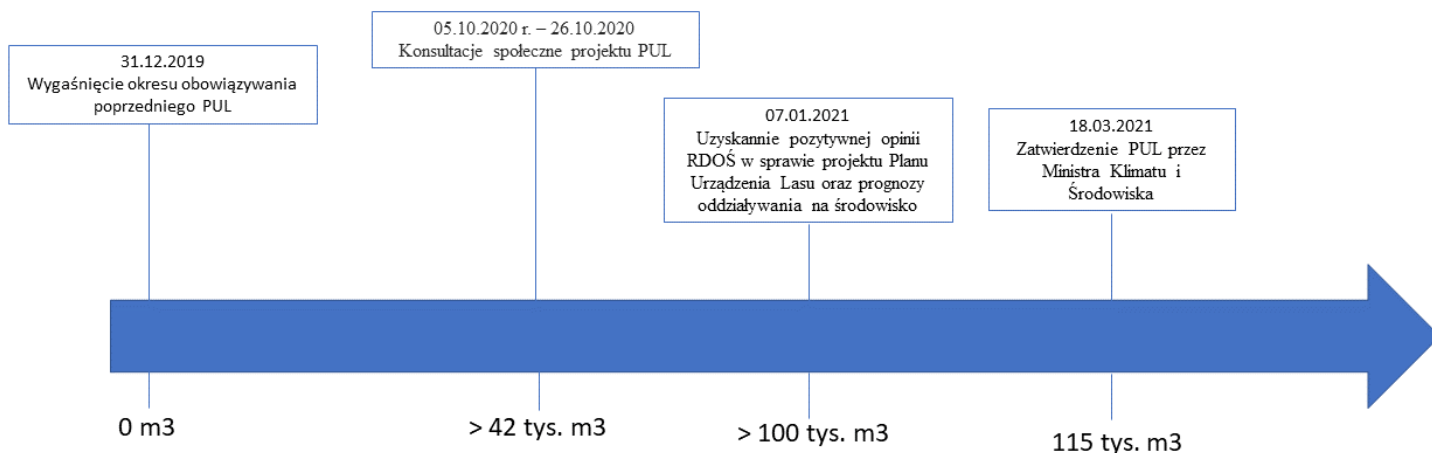
W okresie, w którym Nadleśnictwo Suchedniów nie dysponowało zatwierdzonym PULem, pozyskano na jego terenie łącznie ponad 115 tysięcy m³ drewna, w tym 41 tys. w siedliskach chronionych na mocy dyrektywy siedliskowej. Ponad 42 tys. m³ drewna pozyskane zostało przed wyłożeniem projektu PUL do konsultacji społecznych a 100 tys. zanim plan wraz z prognozą oddziaływania na środowisko uzyskał pozytywną opinię RDOŚ (Rys. 3).

Rys. 2: Lasy zarządzane przez Nadleśnictwo Suchedniów bez zatwierdzonego PUL (zaznaczone zielonym kolorem) z wyszczególnieniem siedlisk Natura 2000 (zaznaczone czerwonym kolorem)³⁸.



³⁸ Opracowanie własne. Lokalizacja lasów oraz siedlisk Natura 2000 na podstawie danych z Banku Danych o Lasach (<https://www.bdl.lasy.gov.pl/portal/udostepnianie>, dostęp: 26.05.21).

Rys. 3: Pozyskanie drewna w Nadleśnictwie Suchedniów w okresie, w którym nie dysponowało ono zatwierdzonym Planem Urządzenia Lasu³⁹.



Zagrożenie dla przyrody

Cięcia w siedliskach Natura 2000

Plan Zadań Ochronnych (PZO)⁴⁰ największego na terenie Nadleśnictwa Suchedniów obszaru Natura 2000 „Lasy Suchedniowskie” wymienia gospodarkę leśną jako zagrożenie dla wszystkich występujących na jego terenie siedlisk leśnych⁴¹, będących jego przedmiotami ochrony. PZO wymienia następujące zagrożenia ze strony gospodarki leśnej dla siedlisk Natura 2000: przerzedzenie warstwy drzew, usuwanie martwych i umierających drzew, wycinanie starszych drzewostanów.

Gospodarka leśna, a szczególnie usuwanie starych i zamierających drzew prowadzące do ograniczenia zasobów martwego drewna, wymienione zostały w PZO również jako zagrożenia dla będącego przedmiotem ochrony obszaru Natura 2000 „Lasy Suchedniowskie” – chrząszcza saproksylicznego ponurka Schneidera *Boros schneideri*. Zagrożeniem dla przetrwania tego gatunku może być nie tylko prowadzenie gospodarki leśnej bezpośrednio w jego stanowiskach, ale również w otaczających je lasach, ze względu na usuwanie martwego drewna zasiedlanego przez osobniki tego gatunku. Mimo to w analizowanym okresie

³⁹ Opracowanie własne na podstawie odpowiedzi udzielonej przez Nadleśnictwo Suchedniów (Zn.spr.: Z2.053.1.2021) na zapytanie posłanki Anity Sowińskiej z dnia 08.03.2021.

⁴⁰ Zarządzenie Regionalnego Dyrektora Ochrony Środowiska W Kielcach z dnia 29 kwietnia 2014 r. w sprawie ustanowienia planu zadań ochronnych dla obszaru Natura 2000 Lasy Suchedniowskie PLH260010.

⁴¹ Na terenie obszaru zidentyfikowano 6 leśnych siedlisk Natura 2000 o kodach 9110, 9130, 9170, *91D0; *91E0; 91P0.

na terenie Nadleśnictwa Suchedniów pozyskano w siedliskach Natura 2000 41 tys. m³ drewna, w większości na terenie obszarów Natura 2000, na podstawie planów pozyskania, które nie zostały poddane ocenie oddziaływania na środowisko i cele ochrony obszaru Natura 2000. Pozyskanie prowadzone było również w siedliskach Natura 2000, które zachowały cechy lasu naturalnego.

Wycinki w lasach o cechach naturalnych

W styczniu i marcu 2021 przeprowadzono trwające łącznie 9 dni wizje terenowe na terenie Nadleśnictwa Suchedniów, w czasie których monitorowano prowadzoną przez nadleśnictwo gospodarkę leśną ze szczególnym uwzględnieniem pozyskania drewna w lasach o cechach naturalnych. O wysokim stopniu naturalności drzewostanów, gdzie przeprowadzono wizje świadczy obecność gatunków wskaźnikowych starych lasów (lasów puszczańskich). W czasie badań terenowych stwierdzono następujące chronione gatunki wskaźnikowe mchów i wątrobowców: *Neckera complanata* OCZ⁴², *Neckera crispa* OCZ, *Neckera penata* OS⁴³, *Homalia trichomanoides* OCZ, *Frullania dilatata* OCZ.

Zgodnie z *Ustawą o lasach* gospodarka leśna prowadzona w lasach o cechach naturalnych powinna uwzględniać cele ochrony takich ekosystemów⁴⁴, mimo to w analizowanym okresie, we fragmentach lasu, gdzie występowały gatunki uznawane za wskaźnikowe dla lasów naturalnych, prowadzono cięcia i prace gospodarcze (m.in. zrywki i wywóz drewna). Tak działo się np. w wydzieleniach 115h obręb Kopcie (siedlisko 9170), 75c obręb Odrowążek (siedlisko 9110), 183a obręb Kopcie (siedlisko 9170), czyli tam, gdzie można było stwierdzić minimum 3 gatunki ze wspomnianych wskaźników lasów naturalnych. Wydzielen, gdzie występowało mniej niż 3 gatunki wskaźnikowe a prowadzone były tam prace jest więcej, m.in. 97/96 obręb Kopcie (91P0), 136a obręb Kopcie (9110), 116o obręb Kopcie (9170), 114b (9170). Prace gospodarcze prowadzono więc na siedliskach o cechach naturalnych, jednakże nie uwzględniono żadnych działań chroniących taki ekosystem np. wycinano najstarsze drzewa – ponadstuletnie jodły o wymiarach pomnikowych i to bez wykluczenia znaczącego negatywnego wpływu takiego działania na przyrodę.

Gatunki wskaźnikowe starych lasów są szczególnie wrażliwe na zmiany warunków siedliskowych w zakresie temperatury i wilgotności (to często tzw. stenobionty), toteż niewielkie nawet modyfikacje zwarcia i nasłonecznienia

⁴² Ochrona częściowa.

⁴³ Ochrona ścisła.

⁴⁴ Ustawa z dnia 28 września 1991 r. o lasach (Dz.U. 1991 Nr 101 poz. 444) Art. 7 ust. 2.

stanowiska mogą skutkować jego zniszczeniem. Można się spodziewać, że po przeprowadzonych zabiegach część z stanowisk wspomnianych mszaków ulegnie wyschnięciu i zniszczeniu.

Wycinki drzew dziuplastych

W okresie prowadzonego monitoringu (9 dni od stycznia do marca 2021) regularnie na stosach drewna znajdowano sztuki drewna pochodzące z drzew ekologicznych i dziuplastych, np. zawierające dziuple albo opatrzone literą E (ekologiczne). Tylko jednego dnia, 9 marca, znaleziono cztery drzewa dziuplaste ścięte w ciągu ostatnich tygodni. Jedna z kilku dziupli była świeżą niewykończoną dziuplą dzięcioła dużego, gatunku objętego w Polsce ochroną ścisłą (zdjęcie poniżej).



Wycięta osika z dziuplą, oddział 94, Nadleśnictwo Suchedniów, 9.02.2021. Obszar Natura 2000 Lasy Suchedniowskie. Fot. archiwum PNRWI.

Nadleśnictwo Borki

Lasy zarządzane przez Nadleśnictwo Borki to kolejny przykład cennego pod względem przyrodniczym obszaru, w którym w omawianym okresie prowadzono gospodarkę leśną mimo braku zatwierdzonego PULu.

Charakterystyka Nadleśnictwa Borki

Nadleśnictwo Borki zarządza ponad 22 tys. ha lasów, nazywanych ze względu na ich wysoki stopień naturalności – Puszcą Borecką. O dobrym stanie zachowania tego kompleksu leśnego świadczy między innymi obecność niemal 2 tys. ha starodrzewów a także występowanie szeregu gatunków uznawanych za wskaźniki lasów o charakterze naturalnym⁴⁵. Wśród taksonów wskaźnikowych występuje tam m.in. widłoząb zielony (*Dicranum viride*) – gatunek wymieniony w II załączniku Dyrektywy Siedliskowej. W kompleksie leśnym występują również istotne populacje muchołówki białoszyjej (*Ficedula albicollis*) i dzięcioła trójpalczastego (*Picoides tridactylus*), gatunków ptaków związanych ze starymi lasami wymienionych w I załączniku Dyrektywy Ptasiej⁴⁶. Na terenie nadleśnictwa zidentyfikowano 4 leśne siedliska Natura 2000⁴⁷, zajmujące łącznie ponad 6200 ha. Dla ochrony tych wyjątkowych wartości przyrodniczych wyznaczono 8 obszarów Natura 2000, 6 obszarów chronionego krajobrazu oraz 7 rezerwatów przyrody. Sieć obszarów chronionych nie zapewnia jednak skutecznej ochrony, m.in. na skutek braku zatwierdzonych Planów Zadań Ochronnych dwóch największych obszarów Natura 2000 na terenie nadleśnictwa (OSO Puszcza Borecka i OZW Ostoja Borecka).

Gospodarka leśna bez PUL

W okresie od 1.01.2020 do 27.04.2021 nadleśnictwo prowadziło gospodarkę leśną, mimo braku zatwierdzonego PUL na trwający okres, a także negatywnej opinii Regionalnej Dyrekcji Ochrony Środowiska (RDOŚ) w Olsztynie w stosunku do prognozy oddziaływania na środowisko projektu PUL na lata 2020–2029. W okresie tym nadleśnictwo pozyskało ponad 127 tys. m³ drewna⁴⁸.

⁴⁵ Na terenie nadleśnictwa stwierdzono m.in. 30 gatunków porostów oraz 35 gatunków owadów uznawanych za wskaźniki lasów naturalnych.

⁴⁶ Inwentaryzacja Ornitologiczna Obszaru Specjalnej Ochrony Ptaków Natura 2000 PLB Puszcza Borecka przygotowana przez Biuro Urządzania Lasu i Geodezji Leśnej Przedsiębiorstwo Państwowe z siedzibie w Sękocinie Starym – Umowa nr 190/GDOŚ/DON/2010.

⁴⁷ W tym dwa priorytetowe, 91D0 Bory i lasy bagienne oraz 91E0 Łęgi wierzbowe, topolowe, olszowe i jesionowe.

⁴⁸ Dane o pozyskaniu uzyskano od Nadleśnictwa Borki w trybie dostępu do informacji publicznej.

Zagrożenie dla przyrody

Prowadzona przez Nadleśnictwo Borki gospodarka od wielu lat zagraża zachowaniu wartości przyrodniczej tamtejszych lasów. Świadczy o tym między innymi spadek powierzchni starodrzewów na terenie nadleśnictwa o 1200 ha w czasie obowiązywania poprzedniego PUL (2010–2019). Wskazuje na to także opinia RDOŚ w Olsztynie stwierdzająca, że realizacja PUL w zaproponowanej przez Lasy Państwowe formie może doprowadzić do znaczącego negatywnego wpływu na środowisko i jego poszczególne elementy w tym na cel ochrony i integralność obszaru Natura 2000⁴⁹. W tej samej opinii RDOŚ wnioskuje o wyłączenie z gospodarki leśnej ponad 100 wydzielei leśnych ze względu na ich wyjątkową wartość przyrodniczą oraz występowanie na ich terenie chronionych gatunków. Mimo to w analizowanym okresie nadleśnictwo prowadziło pozyskanie drewna z 17 wydzielei, o których wyłączenie z gospodarki leśnej wnioskował RDOŚ w tym w 9 wydzieniach, w których stwierdzono występowanie wymienionych w załączniku I do Dyrektywy Ptasiej muchołówki małej (*Ficedula parva*) i muchołówki białoszyjej (*Ficedula albicollis*)⁵⁰.

Drewno pozyskane w Nadleśnictwie Borki w okresie, w którym nie dysponowało ono zatwierdzonym Planem Urządzenia Lasu. Fot. Andrzej Sulej.



⁴⁹ Opinia Regionalnej Dyrekcji Ochrony Środowiska w Olsztynie znak WOPN.611.10.2019.KP.

⁵⁰ Dane o miejscu pozyskania uzyskano od Nadleśnictwa Borki w trybie dostępu do informacji o środowisku.

Systemowość problemu ignorowania negatywnych opinii RDOŚ

Problem ignorowania negatywnych opinii Regionalnych Dyrekcji Ochrony Środowiska w stosunku do projektów Planów Urządzenia Lasu uwidacznia się dobrze również w innym cennym przyrodniczo kompleksie leśnym – Puszczy Karpackiej. Funkcjonujące tam dwa nadleśnictwa Stuposiany i Lutowiska realizują gospodarkę leśną na podstawie PULi, które zostały zatwierdzone decyzją Ministra Środowiska mimo negatywnych opinii RDOŚ w Rzeszowie. W obu przypadkach RDOŚ argumentował swoje negatywne opinie potencjalnym negatywnym oddziaływaniem realizacji czynności przewidzianych w projektach PUL na obszar Natura 2000 Bieszczady⁵¹⁵². W opinii dotyczącej PUL Nadleśnictwa Stuposiany RDOŚ wskazał m.in., że w składającym się na niego Programie Ochrony Przyrody pominięto wskazania do ochrony i zachowania 4 priorytetowych siedlisk przyrodniczych⁵³, na których zaplanowane zostały działania gospodarcze. RDOŚ stoi także na stanowisku, iż realizacja założeń PUL może doprowadzić do negatywnego wpływu na chronione gatunki: bezlist okrywowy (*Buxbaumia viridis*), zagłębek bruzdkowany (*Rhysodes sulcatus*) i nadobnica alpejska (*Rosalia alpina*). W opinii RDOŚ również PUL Nadleśnictwa Lutowiska nie zapewnia należytej ochrony siedlisk leśnych Natura 2000, zaplanowano w nim bowiem działania gospodarcze dla dwóch priorytetowych siedlisk Natura 2000⁵⁴, które według organu powinny zostać wyłączone z użytkowania gospodarczego. Jeśli chodzi o chronione gatunki, PUL Nadleśnictwa Lutowiska nie

⁵¹ Opinia Regionalnego Dyrektora Ochrony Środowiska w Rzeszowie z dnia 01.06.2015 w sprawie projektu Planu Urządzenia Lasu Nadleśnictwa Stuposiany opracowanego na lata 2015–2024 wraz z prognozą oddziaływania na środowisko (WPN.410.4.2.2015).

⁵² Opinia Regionalnego Dyrektora Ochrony Środowiska w Rzeszowie z dnia 01.06.2015 w sprawie projektu Planu Urządzenia Lasu Nadleśnictwa Lutowiska opracowanego na lata 2015–2024 wraz z prognozą oddziaływania na środowisko (WPN.410.4.1.2015).

⁵³ 91D0 – Bory i lasy bagienne, 91E0 – Łęgi wierzbowe, topolowe, olszowe i jesionowe, 9180 – Jaworzyny i lasy klonowo-lipowe na stokach i zboczach, 9410 – Górskie bory świerkowe.

⁵⁴ 9180 Jaworzyny i lasy klonowo-lipowe na stokach i zboczach oraz 91E0 – Łęgi wierzbowe, topolowe, olszowe i jesionowe.

zawiera precyzyjnych zapisów, które zapewniłyby skuteczną ochronę trzech gatunków chronionych chrząszczy (nadobnica alpejska, biegacz urozmaicony, zagłębek bruzdkowany) a także mchu bezlista okrywowego. Ten ostatni wymieniony został w II załączniku dyrektywy siedliskowej, a wg RDOŚ jego stanowiska powinny zostać poddane biernej ochronie, co oznacza wyłączenie ich otoczenia z użytkowania gospodarczego. Generalnym zarzutem w stosunku do obu PULi było arbitralne stwierdzenie braku negatywnego oddziaływania planowanych czynności gospodarczych na przedmioty ochrony obszaru Natura 2000 Bieszczady a także brak uwzględnienia szczegółowych i skutecznych wskazań ochronnych dla chronionych gatunków i siedlisk.



Drewno pozyskane w Nadleśnictwie Stuposiany w obszarze Natura 2000 Bieszczady na podstawie Planu Urządzenia Lasu negatywnie zaopiniowanego przez Regionalną Dyрекcję Ochrony Środowiska w Rzeszowie. Fot. Małgorzata Klemens.

Niewykazywanie siedlisk Natura 2000 w Planach Urządzenia Lasu

Obecnie obowiązująca w Lasach Państwowych treść Instrukcji Urządzania Lasu⁵⁵ nie obliguje do wykazania obecności siedlisk Natura 2000 położonych poza obszarami Natura 2000 w opracowywanych dla nadleśnictw Planach Urządzenia Lasu. Prowadzi to do praktyki pomijania występowania siedlisk Natura 2000 na terenie nadleśnictw w PULu, a co za tym idzie, nie uwzględniania wskazań ochronnych mających na celu zachowanie ich w niepogorszonym stanie. Umożliwia to również nie uwzględnianie w opracowywanych prognozach oddziaływania na środowisko potencjalnego negatywnego wpływu projektowanych działań gospodarczych na występujące w nadleśnictwach siedliska przyrodnicze. Jest to sprzeczne z wymogami wynikającymi z Dyrektywy Siedliskowej, w myśl której wszystkie siedliska przyrodnicze wymienione w Załączniku I Dyrektywy, będące przedmiotem zainteresowania Wspólnoty, powinny podlegać ochronie⁵⁶.

Praktycznym przykładem efektów tego stanu rzeczy jest PUL Nadleśnictwa Katowice na lata 2020–2029, w którym nie pojawia się informacja o występowaniu żadnego siedliska Natura 2000 na terenie nadleśnictwa. Tymczasem w poprzednim PULu (na lata 2010–2019) dla tego nadleśnictwa wykazano obecność 18 rodzajów siedlisk Natura 2000 o łącznej powierzchni niemal 2600 ha, w tym 4 siedlisk priorytetowych o łącznej powierzchni 240 ha. Brak uwzględnienia wpływu zabiegów planowanych w PULu Nadleśnictwa Katowice na lata 2020–2029 na występujące tam siedliska przyrodnicze jest nie tylko naruszeniem prawa, ale także zagraża ich skutecznej ochronie.

⁵⁵ Zarządzenie nr 55 Dyrektora Generalnego Lasów Państwowych z dnia 21 listopada 2011 r. w sprawie „Instrukcji urządzania lasu” (ZU-7019–72/2011).

⁵⁶ Art. 2 Dyrektywy Rady 92/43/EWG z dnia 21 maja 1992 r. w sprawie ochrony siedlisk przyrodniczych oraz dzikiej fauny i flory.

Rekomendacje

Puszcza Białowieska. Fot. Adam Wajrak.



Obecny model gospodarki leśnej nie spełnia kryteriów racjonalnego, zrównoważonego i opartego na wiedzy naukowej i oczekiwaniach społecznych zarządzania terenami przyrodniczo cennymi. Wymienione wyżej zagadnienia dokumentują potrzebę reformy Lasów Państwowych w kierunku uwzględnienia wymogów prawa i ochrony przyrody, nowoczesnego i mądrego zarządzania opartego o wiedzę i oczekiwania społeczne. Poniżej przedstawiamy postulaty obywateli i obywateli niezbędne dla zagwarantowania wysokiej jakości ochrony przyrody i partycypacji społeczeństwa w zarządzaniu lasami w Polsce.

1. Co najmniej 20% lasów w Polsce pod trwałą ochroną.

Niestety nie wszystkie najcenniejsze przyrodniczo lasy w Polsce są chronione, prowadzi się w nich regularną gospodarkę eksploatacyjną. Użytkowanie gospodarcze lasów pierwotnych i starodrzewów powinno zostać natychmiast zatrzymane. Aby zapewnić niezakłócony przebieg naturalnych procesów ekologicznych w tego typu lasach, powinny zostać one objęte ochroną ścisłą. Na objęcie parkiem narodowym lub poszerzenie parku narodowego wciąż czekają: Pogórze Przemyskie, lasy Bieszczadów, Puszczy Białowieskiej czy Mazury. Parki narodowe stanowią zaledwie 1% powierzchni naszego kraju, tych, które chronią lasy, jest jeszcze mniej. Trwale chronione powinny być także lasy podmiejskie – szczególnie ważne w realizacji funkcji społecznej lasów.

2. Zagwarantowanie społecznego i instytucjonalnego nadzoru nad gospodarką leśną.

Należy zmienić prawo w kierunku obowiązku uwzględniania opinii organów ochrony środowiska oraz strony społecznej podczas zatwierdzania PULi w zakresie podporządkowania funkcji produkcyjnych lasów wymogom ochrony przyrody i funkcji społecznej. Należy także zagwarantować możliwość zaskarżenia wadliwych i bezprawnych decyzji zatwierdzających PULe do sądów administracyjnych. Konieczne jest także wzmocnienie mechanizmów nadzoru ministra środowiska nad Lasami Państwowymi i prowadzoną przez nie działalnością zgodnie z zaleceniami pokontrolnymi NIK⁵⁷.

⁵⁷ <https://www.nik.gov.pl/aktualnosci/nik-o-lasach-panstwowych.html>

3. Dostosowanie polskiej ustawy o lasach do środowiskowych dyrektyw europejskich.

Konieczne jest wyeliminowanie przepisów niezgodnych z prawem UE, dopuszczających generalne odstępstwa od ochrony gatunkowej podczas prowadzenia gospodarki leśnej, a także wdrożenie praktyki, która zagwarantuje przestrzeganie wymogów ochrony przyrody podczas prowadzenia gospodarki leśnej. Weryfikacji należy poddać takie zagadnienia jak: chemizacja leśnictwa, budowa dróg leśnych, polowania w Ośrodkach Hodowli Zwierzyny, sprzedaż odstrzałów żubrów itp. Należy także zagwarantować, że PULe będą zawierać informacje o siedliskach Natura 2000 – także tych znajdujących się poza obszarami Natura 2000.

4. Wyeliminowanie prowadzenia gospodarki leśnej bez Planów Urządzenia Lasu.

Należy wprowadzić przepisy jednoznacznie uzależniające rozpoczęcie prowadzenia działań gospodarczych w lasach od zatwierdzenia przez ministra środowiska Planu Urządzenia Lasu oraz mechanizmy dyscyplinujące, np. brak możliwości sprzedaży drewna pozyskanego w okresie, w którym PUL nie obowiązywał. PULe powinny być przygotowywane odpowiednio wcześniej, tak żeby konieczność rozpoczęcia prac gospodarczych nie tworzyła fikcji z procedury OOŚ i konsultacji społecznych.

5. Zwiększenie finansowania ochrony przyrody w Polsce z Funduszu Leśnego.

Należy zwiększyć finansowanie ochrony przyrody w Polsce z Funduszu Leśnego, który byłby rozdysponowany przez Ministerstwo Środowiska i dedykowaną radę społeczną. Dochodowe użytkowanie prawie 30% terenów Polski przez Lasy Państwowe (prawie 500 mln zł zysku w 2020 r.) powinno przekładać się na godne finansowanie obecnych i nowo powołanych parków narodowych.

Out of control: The worrying rise of logging in Polish forests



Stowarzyszenie Pracownia
na rzecz Wszystkich Istot



Bystra
July 2021

Key findings

- ▶ Wood carried out by State Forests has more than doubled over the last 30 years – from 20 mln m³ in 1990 to 49 mln m³ (gross large timber) in 2019.
- ▶ The state of most Polish Natura 2000 forest habitats is either unfavourable or deteriorating and there are no institutional and civil supervision mechanisms that could reverse this trend.
- ▶ At least two million cubic metres (m³) of wood was harvested without approved Forest Management Plans (FMPs) and without environmental impact assessments.¹ The area of forests managed without approved FMPs covered more than 10% of public forests (780,000 hectares). This includes 290,000 ha in Natura 2000 sites. 110,000 ha of Natura 2000 habitats are located on the territory of Forest Administrations that did not have approved FMPs.
- ▶ In one of the 46 analysed Local Forest Administrations, 100,000 m³ of wood has been extracted before nature conservation authorities gave their opinion on potential impact of logging on environment.
- ▶ In all the 46 analysed Local Forest Administrations, wood was extracted for months based on provisional plans. Provisional plans don't include environmental impact assessments, are not open to public consultation, and are not analysed by nature conservation authorities.
- ▶ Even when forest management authorities gave a negative opinion of the FMP, logging was carried out in valuable forests in habitats of species protected under birds directive.
- ▶ Some inspectorates did not include information on Natura 2000 habitats in their FMPs.

¹ Information on State Forests acquired through an access to public information request.

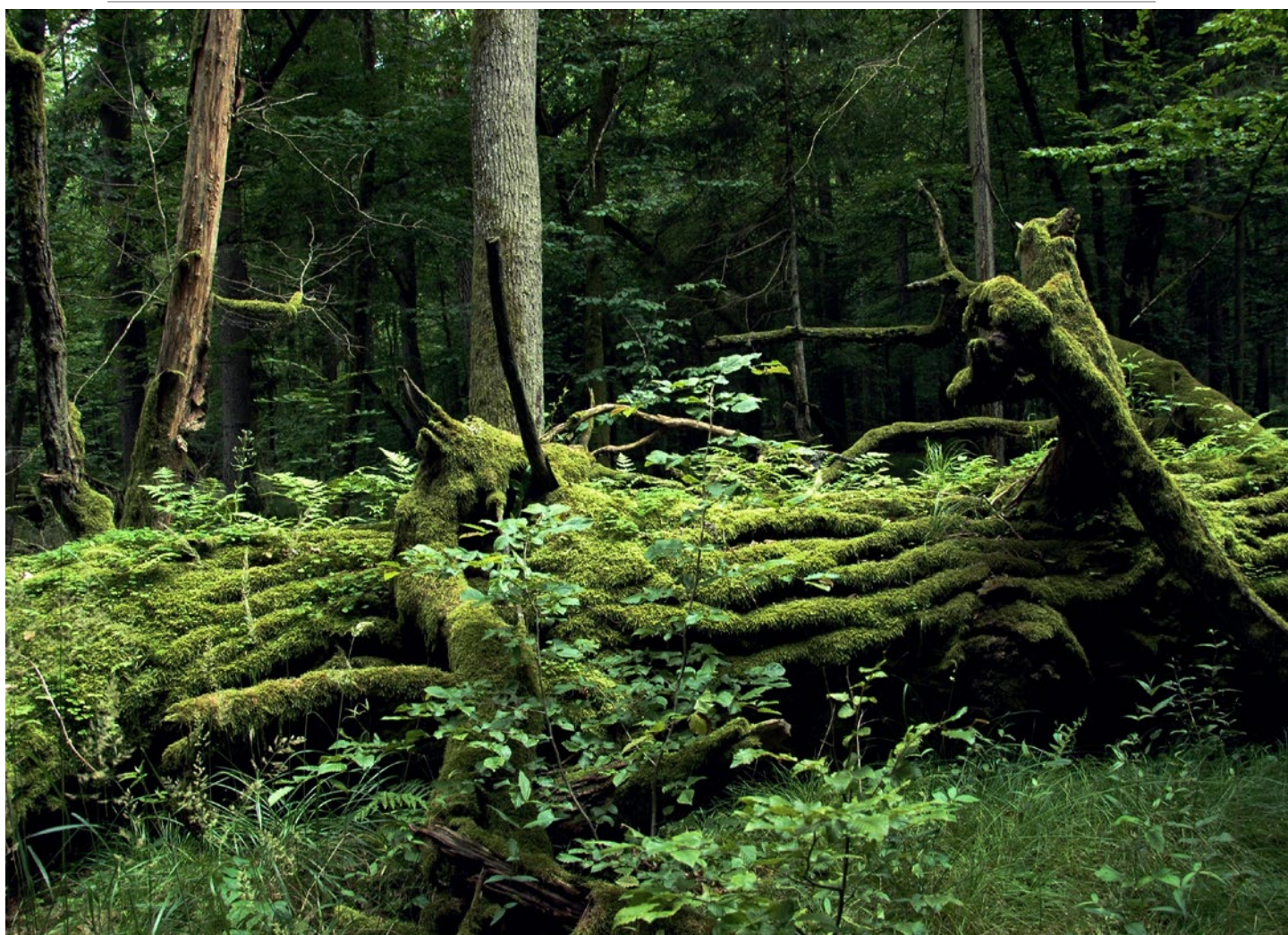
EU Forest Strategy recommendations

We support an EU Forest Strategy that lays out clear legislation on European Union forest planning and monitoring and recommend that it includes the following:

- 1** A common, obligatory format for FMPs across EU Member States.
- 2** FMPs should be subject to obligatory environmental impact assessments (including impact assessment on Natura 2000 sites) and require approval by nature conservation authorities.
- 3** Harvesting should only take place once FMPs have been formally approved. In public and private forests there should be public consultations of FMPs, the outcome of which should be taken into account while developing the plans.
- 4** FMPs should include information on all Natura 2000 habitats (including those outside of Natura 2000 sites) and outline the conservation measures provided for them.
- 5** Forest management practices should be guided by requirements of nature conservation (e.g. logging should be banned in the breeding season of birds) as well as climate adaptation and mitigation (e.g. protection of soils, water relations).
- 6** Logging in all primary and oldgrowth forests should be immediately stopped. All such forests should be strictly protected to assure an undisturbed course of natural processes

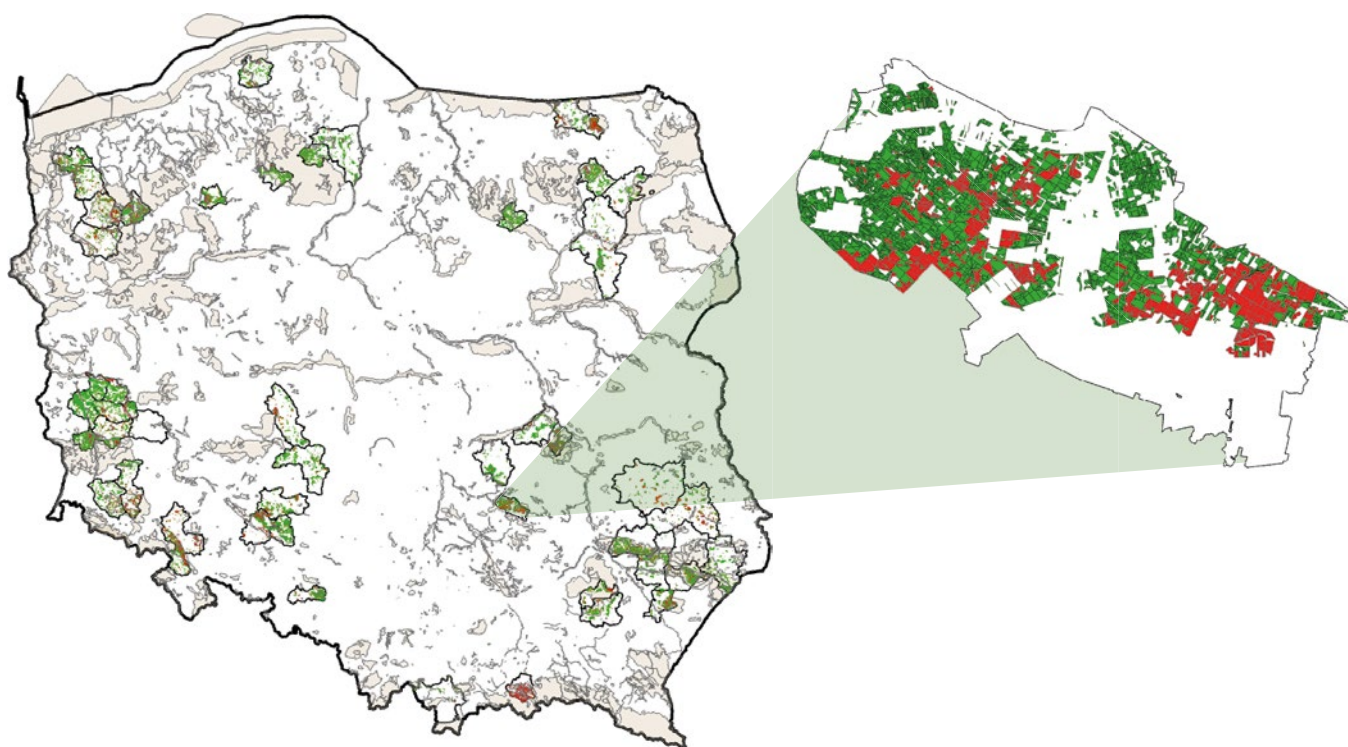
- 7 Communities and NGOs should have the right to take concerns about FMPs to courts or another independent, impartial body established by law.
- 8 The EU should develop an EU-wide, open access database of the state of forests based on annually updated satellite data.
- 9 The EU should unify existing expert groups. This would bring the expert group on forest-based industries and sector-related issues, the Coordination Group on Biodiversity and Nature (CGBN) forest and nature sub-working group, and the Standing Forest Committee into one forum with Member State experts from agriculture and environment ministries, civil society, academics and industry. It will be particularly important to create space for civil society to raise national concerns.

Białowieża Forest – the best-preserved lowland forest in Europe. At the end of 2021 FMPs of forest inspectorates managing most of Białowieża Forest’s area expire. Because of the structural problems of forest management described in this report, for the following couple of months these forests may be logged without an approved FMP. Photo: Adam Wajrak



Executive summary

Seventy-five per cent of Polish forests are managed by State Forests (7.1 mln ha). They are all public forests and should therefore be managed on the basis of 10-year Forest Management Plans (FMP), but this is often not the case. As of 17 March 2021, 46 of Poland's 430 Local Forest Administration did not have approved FMPs and 10% of public forests (780,000 ha) were managed without approved FMPs. Of these forests, 290,000 ha are located in Natura 2000 sites. There are 110,000 ha of Natura 2000 habitats within the 46 analysed forest administrations. Between January 2020 and March 2021, at least two million m³ of wood was extracted without approved FMPs in Poland.



LEFT: State forests managed without approved Forest Management Plans (green) with protected Natura 2000 habitats (red) and Natura 2000 sites (grey).

RIGHT: Suchedniów Local Forest Administration, one of 46 Inspectorates without an FMP on 17 March 2021. Forests managed without FMP marked in green, Natura 2000 habitats in red.



Wood harvested in Suchedniów Local Forest Administration without approved Forest Management Plan.

FMPs must be approved by the Environment Minister. Before that they are subject to public consultations, and environmental impact assessments. The Regional Nature Conservation Directorates must also give their opinion, which is not binding for the minister of environment.

FMPs are documents concern activities that can have significant impact on environment. Hence, they should be subject to institutional and civil scrutiny, which is not assured by Polish law. In practice, public consultations of FMPs are non-binding, their outcomes are virtually always ignored and are organized to late, after the logging has already started. Nature conservation authorities' opinions are also non-binding and issued months after logging planned in the FMP has started creating a misleading impression that an impact assessment had taken place. In the gap between the expiry of the former FMP and approval by the Environment Minister, wood extraction continues according to provisional "wood removals plans", which are not subject to public consultations or environmental impact assessments. This lack of supervision occurs every 10 years and lasts for between 3 and 18 months.

Just looking at the Suchedniów Local Forest Administration, we can see that 115,000 m³ of wood was extracted without an approved FMP – 40,000 m³ came from protected Natura 2000 habitats. 42,000 m³ of wood was extracted before



Clearcut in Nature 2000 site in Suchedniów Local Forest Administration carried out without approved Forest Management Plan.

the public consultation even started. 100,000 before the opinion by nature conservation authorities.

Logging in Borki Local Forest Administration continued from January 2020 to April 2021 without an approved FMP, during which time at least 127,000 m³ of wood was harvested. Logging continued despite the nature conservation authorities giving a negative opinion of the draft FMP. Wood was also harvested in forest divisions that according to conservation authorities should have been excluded from active management because of their high natural value and presence of protected species (e.g. *ficedula albicollis* and *ficedula parva* both listed in Annex I to the birds directive). Regional Directorate of Nature conservation concluded that realization of the FMP for 2010–2019 decreased the area of old-growth forests in Borki Forest Administration by 1,200 ha.

Stuposiany and Lutowska Local Forest Administrations show that the problem is structural. They are responsible for managing some of the last unprotected old growth forests in the Polish Carpathians, but logging continues there despite the conservation authorities concern about the potential negative impact of activities included in their FMPs on priority Natura 2000 habitats.

Another problem is that State Forests do not oblige Local Forest Administrations to demonstrate the presence of Natura 2000 habitats located outside Nature 2000 sites in their FMP and as a result no conservation measures for these habitats are planned. An example is Katowice Local Forest Administration, where over 2,600 ha of Natura 2000 habitats were not included in the FMP.

Increasing wood harvesting is posing a threat to forest biodiversity. Large timber extraction more than doubled over the last three and decades and is predicted to grow for the next 20 years (graphs 1 and 2). It is even encroaching into natural forests such as Białowieża Forest and the Carpathians. According to the Habitats Directive progress report for 2013–2018, forestry is the biggest threat to Polish Natura 2000 forest habitats, 28% of which are deteriorating and 48% of which are in an unfavourable state.²

Citizen interest in forestry can help to reverse this trend as intensifying wood extraction is opposed by the public – 75% of people want to reduce the area where logging takes place³, and there are 250 local anti-logging campaigns ongoing in Poland⁴. Despite this, the Polish legal system has no mechanisms to ensure public participation in decision-making around public forest management. In addition, FMPs cannot be referred to courts, although this is being challenged at the Court of Justice of the European Union (CJEU). Even if the CJEU forces Poland to ensure access to justice, this will not ensure communities have the right to a say about what happens to the considerable forest areas that are managed without FMPs.

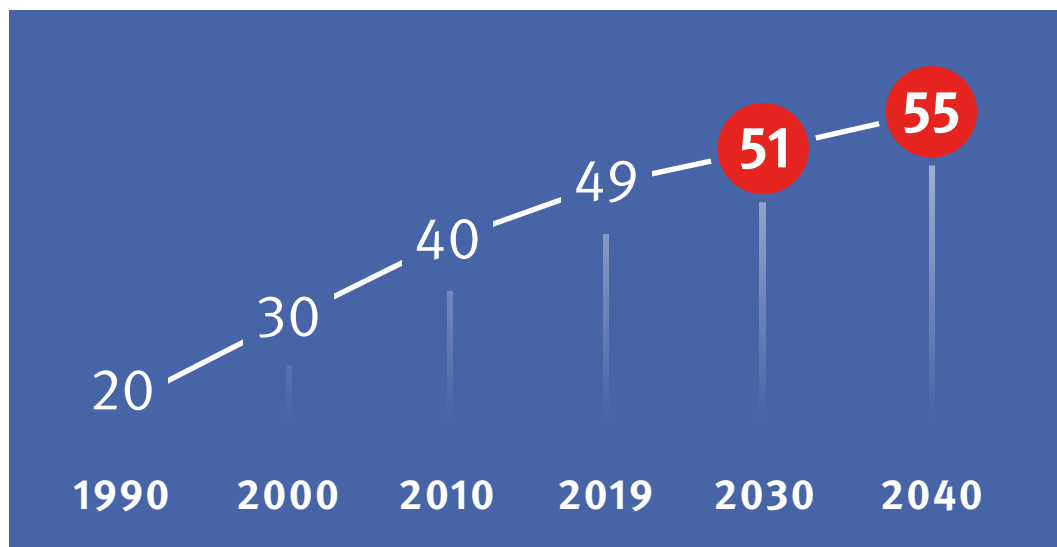
Forests contribute in many ways to the wellbeing of people. They help us to rest, protect the soils, regulate water relations, host biodiversity and store carbon helping to tackle environmental-climate crisis. Their protection and management with participation of communities is not only an expression of responsibility for future generations but also realization of EU law requirements.

² European Environmental Agency (<https://www.eea.europa.eu/themes/biodiversity/state-of-nature-in-the-eu/article-17-national-summary-dashboards/conservation-status-and-trends>)

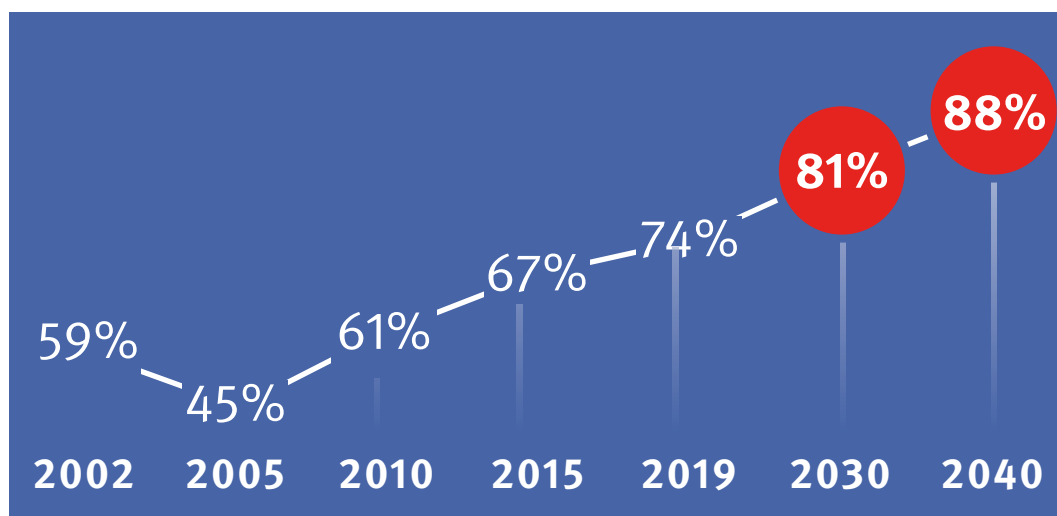
³ Unpublished public opinion poll ordered by Association Workshop for All Beings

⁴ <https://mapy.lasyiobywatele.pl/inicjatywy-obywatelskie.html>

GRAPH 1: Increase in wood extraction in forests managed by State Forests in the period from 1990 to 2019 in mln m³ of gross large timber⁵. Values marked in red are predictions of future wood extraction under the assumption of no change in the forestry model⁶.



GRAPH 2: Increase of wood harvest expressed as the proportion of increment since 2002 until 2019⁷. Prediction until 2040 assumes no change in the forestry model⁸ (values marked in red)



⁵ Statistics Poland. (2020) Statistical Yearbook of Forestry. Warsaw.

⁶ Wysocka-Fijorek, E. (2021) The impacts of strict protection of large areas of Poland's forests on the possibility of (net) carbon sequestration by Polish forests and the production of wood (Original in Polish: *Konsekwencje objęcia ochroną ścisłą znacznych obszarów leśnych Polski na możliwość sekwestracji węgla (netto) przez polskie lasy oraz produkcję drewna z uwzględnieniem sortymentacji*), Sękocin Stary.

⁷ Statistics Poland, Ibid.

⁸ Wysocka-Fijorek, E., Ibid.

75% of people in Poland
want to reduce the area
where logging takes place.



Stowarzyszenie Pracownia na rzecz Wszystkich Istot
(Association Workshop for All Beings)

Forests campaign officer: Augustyn Mikos
augustyn@pracownia.org.pl +48 534 043 340